

Aktiiviviljelijä
Vuokrasopimukset
Vipumobiili
Lohkoasiaa

perustuu Ruokaviraston koulutukseen



Aktiiviviljelijä

Aktiiviviljelijä

- Vuonna 2023 tuenhakijan on oltava aktiiviviljelijä, jotta hän voi saada EU:n suorita tai tiettyjä osarahoitteisia tukia
- Olet aktiiviviljelijä, jos jokin seuraavista täyttyy:
 - Sait v. 2022 EU:n suorita tukia enintään 5 000 e
 - 0 € = aktiiviviljelijä
 - Tilasi päätoimiala liittyy maatalouden harjoittamiseen ja olet arvonlisäverovelvollinen alkutuottajana
 - Todistat maataloustoiminnan harjoittamisen muilla asiakirjoilla (esim. maatalouden tuotantopanosten myynti- tai ostokuitit tai viimeisimmän maatalouden veroilmoituksen tiedot maatalouden myyntituloista ja menoista)

Y-tunnus, päätoimiala ja alv-velvollisuus

- Tarkista YTJ:stä ja tee muutokset tarvittaessa Omaverossa

www.ytj.fi → yrityshaku nimellä tai y-tunnuksella, www.vero.fi

- Oltava ajan tasalla peltotukihaun päättymispäivään 15.6. mennessä

maatila [Tulosta](#)

[Saat tarkemmat kauppa- ja säätiörekisteritiedot Virre-palvelusta.](#) Yhdistystiedot saat [Yhdistysrekisterin tietopalvelusta.](#)

Y-tunnus:

	Viimeisin tieto	Alkupvm	Tietolähde
Toiminimi	Aa maatila	11.10.2017	Patentti- ja rekisterihallitus
Yritysmuoto	Yksityinen elinkeinonharjoittaja		Patentti- ja rekisterihallitus
Kotipaikka		11.10.2017	Patentti- ja rekisterihallitus
Yrityksen kieli	Suomi	31.08.2017	Verohallinto
Päätoimiala	Muun nautakarjan ja puhvelien kasvatus (01420)	11.08.2017	Verohallinto
Kassa		16.08.2017	Yhteinen
Puhelin		16.08.2017	Yhteinen
Sähköposti		16.08.2017	Yhteinen

Voimassaolevat rekisteröinnit

Rekisteri	Tila	Alkupvm
Kaupparekisteri	Rekisterissä	11.10.2017
Veronimien perustiedot	Rekisterissä	31.08.2017
Arvonlisäverovelvollisuus	Alkutuottajana arvonlisäverovelvollinen	11.08.2017

[Näytä tiedot](#) Elinkeinoharjoittajan verovelkatietojen katsominen vaatii tunnistautumisen Suomi.fi-tunnisteella.

Verovelkarekisteri

[Näytä tiedot](#) Elinkeinoharjoittajan verovelkatietojen katsominen vaatii tunnistautumisen Suomi.fi-tunnisteella.

Y-tunnushistoria

Pvm	Tapahtuma	Selite
16.08.2017	Tunnus annettu	

Kysymyksiä

- **Aviopuolisot A ja B omistavat tilan. A:lla on Y-tunnus ja aktiiviviljelijän tarkasteluun liittyvät rekisteritiedot ok. B on ollut aina tuenhakija. Miten tulisi toimia? →** Joko tuenhakijana on jatkossa A ja ilmoitetaan hänen Y-tunnus ja siihen liittyvät rekisteritiedot. TAI B tuenhakijana toimittaa todisteet maataloustoiminnan harjoittamisesta, jos hänellä ei ole Y-tunnusta.
 - Tuenhakija on se, jonka y-tunnusta käytetään
- **Metsätalous ei taida riittää YTJ:ssä aktiiviviljelijän ehtoon? →** Ei riitä
- **Päätoimiala on muu yritystoiminta ja sivutoimiala maatalous. Pitääkö toimialat vaihtaa Ytj:ssä, onko se mahdollista? →** Maatalous sivutoimialana ei ole riittävä aktiiviviljelijätarkastelussa (→ tositteet). Tuenhakijan on itse selvitettävä mahdollisuutensa päätoimialan vaihtoon
- **Tuenhakija on osakeyhtiö, joka on ALV-velvollinen liiketoiminnasta. Täyttyykö aktiiviviljelijän vaatimus? →** Ei. Pitää olla ALV-velvollinen alkutuottajana.

Esimerkki 1

Sasu on yksityinen elinkeinonharjoittaja, jolla on 15 hehtaarin kasvinviljelytila. Lisäksi Sasulla on rakennusalan toimintaa.

- Sasu ilmoittaa tukihaussa Y-tunnuksensa, päätoimialansa ja tiedon ALV-velvollisuudestaan
 - Sasun päätoimiala on 43910 Kattorakenteiden asennus ja kattaminen
 - Sasu on liiketoiminnasta ALV-velvollinen. Hän on myös alkutuottajana ALV-velvollinen.
- Koska Sasun päätoimiala ei liity maatalouteen, aktiiviviljelijän ehto ei täyty Y-tunnustarkastelun perusteella
- Sasu on kuitenkin saanut suoria tukia edellisenä vuonna enintään 5000 €, joten Sasu on aktiiviviljelijä.

Esimerkki 2

Sari ja Kari ovat sisaruksia ja heillä on maatalousyhtymä (MTY). Kari on myös yksityinen elinkeinonharjoittaja. Kari on kosmetologi.

- Peltotukihaussa tuenhakijana on maatalousyhtymä, joten he ilmoittavat maatalousyhtymän Y-tunnuksen, päätoimialan ja tiedon ALV-velvollisuudesta.
 - Maatalousyhtymän päätoimiala on 01500 Yhdistetty kasvinviljely ja kotieläintalous.
 - Maatalousyhtymä on ALV-velvollinen alkutuottajana.
- Maatalousyhtymä on aktiiviviljelijä.
- Karin toimintaa yksityisenä elinkeinonharjoittajana ei tarkastella.

Vuokrasopimukset

The background features a light green, stylized leaf pattern on the left side, with several curved lines sweeping across the page from the top left towards the bottom right.

Peltojen hallinnan tarkastaminen

- CAP:n suunnitelma-asetus: *”Jäsenvaltioiden olisi erityisesti vahvistettava edellytykset sen määrittämiseksi, onko maa viljelijän hallinnassa”*
 - Vuokrasopimukseen tullaan kiinnittämään enemmän huomiota
- Ruokavirasto tekee satunnaisotannan peltojen hallinnasta tukihaun jälkeen → seuraamuksia ei aiheudu väärän omistustiedon ilmoittamisesta, jos lohkon todetaan tarkastuksessa olevan hallinnassa → vuokrasopimukset kuntoon

Peltojen hallinnan tarkastuksen aikana:

Mitä voi muuttaa:

- Vuokralla/omistuksessa tietoa
- Vuokranantajan nimeä

→ Eli lohkon omistus- ja hallintatietojen muuttaminen on ok, **jos hallinta voidaan todeta → vuokrasopimukset kuntoon**

Mitä ei voi tehdä:

- Tarkastuksen kohteeksi valikoitumisen jälkeen peruslohkoa ei voi poistaa enää hallinnasta/hakemukselta
 - Ei voi perua tukia
 - Ei voi vaihtaa kasvia alempiarvoiseen tai poistaa ympäristökorvauksen lohko-kohtaisia toimenpiteitä
- Eli ei voi tehdä toimenpiteitä, jolla välttyy seuraamuksilta tai pienentää seuraamuksia, jos lohkon hallintaa ei voida todeta

→ Muutoksia mahdollista tehdä taas sen jälkeen, jos hallinta on kunnossa

Vuokrasopimus

- Vuokrasopimus tuenhakijan nimissä
 - Tarkista myös, että vuokranantaja on oikein
 - Kirjallinen → max 20 vuotta
 - Toistaiseksi voimassa oleva TAI suullinen → max 2 vuotta
- Lisäksi huomioitava, että laidunnussopimukset yms. käyttösopimukset eivät ole hallintasopimuksia eli eivät täytä ehtoa

Vuokra-aika?

- **Lähtökohtana se, että pellon omistus tai hallinta pitää olla tuenhakijalla 15.6.**
- ”Suositeltavaa on, että vuokrasopimukset laaditaan koko sitoumuksen voimassaoloajalle”

Tämän hetken tulkintatilanteita:

- **Pelto on aviopuolisoiden yhteisomistuksessa.** Tuenhakija on toinen puolisoista ja ilmoittaa pellon omistuksessa olevaksi → OK, jos toinen puoliso on maatilalla osallinen
 - Jos toinen puoliso ei ole osallinen tilassa → vuokrasopimus
 - Jos toinen puoliso on Oy:n jäsen ja Oy hakee tuet → vuokrasopimus
- **Maatalousyhtymä** → Mty ei voi omistaa tai vuokrata peltoja → pelto on jonkun Mty:n **osallisen** omistama tai vuokraama
 - Ei riitä jos on ensisijaisen viljelijän nimissä, jos tämä ei ole osallinen mty:ssä

Tämän hetken tulkintatilanteita:

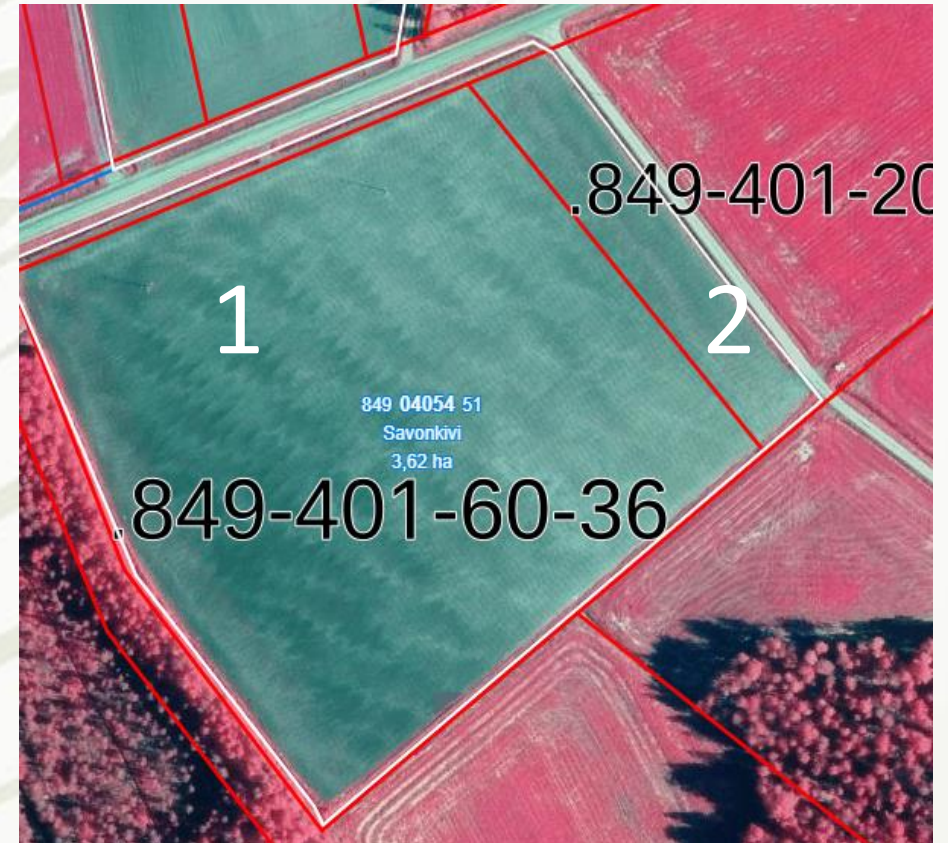
- **Pellot omistaa kuolinpesä.** Yhdellä jäsenellä on oma tilatunnus, muut kp:n jäsenet eivät ole tilalla osallisina → oltava vuokrasopimus kp:ltä (pelkkä valtakirja pellon käyttöön ei riitä)
- **Oy, Ky, Ay tuenhakijana** → voi omistaa/vuokrata maata. Riittää myös jos pelto on yhtiön jonkun osakkaan omistama tai vuokraama
→ Osakas on yhtiön osakasluettelossa tai maatilan osallinen
- **Pellot omistaa yhtiö. Osakkaalla (tai osakkaan puolisoilla) on oma tilatunnus ja hakee tukia luonnollisena henkilönä** → ei voi ilmoittaa lohkoja omistuksessaan olevaksi → oltava vuokrasopimus yhtiöltä

Tämän hetken tulkintatilanteita:

- **Tuleeko vuokrasopimukset uusia SPV-tilanteessa, vaikka ne ovat ajallisesti voimassa, mutta ns. vanhan isännän allekirjoittamia? Vai riittääkö että sopimukset uusitaan jatkajan nimelle sitten kun ne ovat muutenkin uusimisvaiheessa?**

→ Tulisi uusia jatkajan nimiin

- **Jos kiinteistön raja kulkee reilusti lohkon (1) sisäpuolella ja tuenhakijalla ei ole hallintaa osaan peruslohkoa (2) → vuokrasopimus pitäisi löytyä**





Vipumobiili ja selvityspyynnöt

Selvityspyyntö

- Satelliitit havainnoivat jokaista Suomen kasvulohkoa kymmeniä kertoja vuodessa → keinoälylle on opetettu (ja opetetaan edelleen) miltä kasvu- ja viljelyvaiheet näyttävät → keinoäly/käsittelijä tulkitsee tukiehtojen täyttymistä
- Epäselvissä tapauksissa ensisijainen viljelijä saa tekstiviestin, että Vipu-mobiilissa on selvityspyyntö → viljelijä vastaa esim. lähettämällä kuvan
 - Selvityspyynnöt lähetetään elokuun puolivälissä ja kuvat otettava viimeistään 31.8.
- Käsittelijä ottaa kuvavastauksen käsiteltäväksi
- Käsittelijä tekee päätöksen, onko kuvavastaus ja viljelijän tekemät toimenpiteet hyväksyttäviä → ilmoitus viljelijälle Vipu-mobiiliin
- Jos tulos on hylätty, viljelijällä on aikaa tehdä muutoksia tukihakemukselle 2.10. asti

Vipu-mobiili

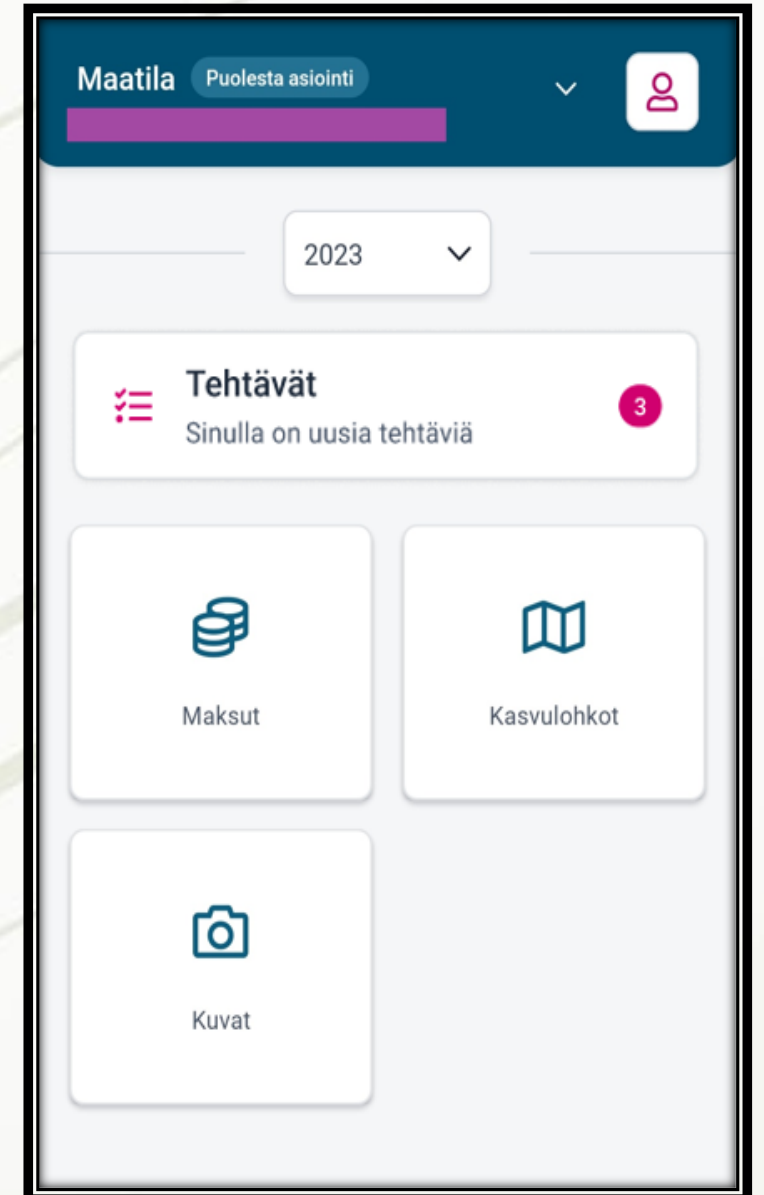
- Älypuhelinsovellus, joka on jatkossa jokaisen tukia hakevan viljelijän työkalu
- Sovellus täydentää Vipu-palvelua, mutta ei korvaa sitä, tuet haetaan edelleen Vipu-palvelussa
- Vipu-mobiilista saa nopeasti tiedon, jos hakemuksessa havaitaan ristiriitoja satelliittikuviin verrattuna. Sovelluksen avulla voi ottaa paikkaan sidottuja kuvia lohkoista ja lähettää ne hallinnolle
- Vipu-mobiilin voi ladata Google Play- tai App Store –sovelluskaupasta
- Käy myös tabletille, jos laitteessa on nettiyhteys ja GPS-anturi

Kirjautuminen

- Vipu-mobiiliin voivat kirjautua tilan ensisijaiset viljelijät. Voit kirjautua sovellukseen Vipu-palvelun tapaan pankkitunnuksilla tai mobiilivarmenteella
 - Vahvan tunnistautumisen jälkeen mahdollista tunnistautua jatkossa sovellukseen esimerkiksi sormenjäljellä
- Sovellusta voi käyttää myös maatilan asiointivaltuuksilla (selausoikeus ei riitä). Voit valtuuttaa sovelluksen käyttöön neuvojan tai muun tilasi osallisen. Tee valtuutus Vipu-palvelussa tai kuntaan lomakkeella 457

Sovellusnäkyvä

- Tällä hetkellä valmiina:
 - Tehtävät (keskeneräiset ja jo käsitellyt)
 - Maksut
 - Kasvulohkot
 - Kuvat
- Lisää toimintoja tulossa / ulkoasu voi muuttua
- Sovellusta kehitetään aktiivisesti myös käyttäjäpalautteen avulla



Toiminnot: Maksut

- Maksut-osiossa näytetään tiedot maatilalle maksetuista tuista kalenterivuositain

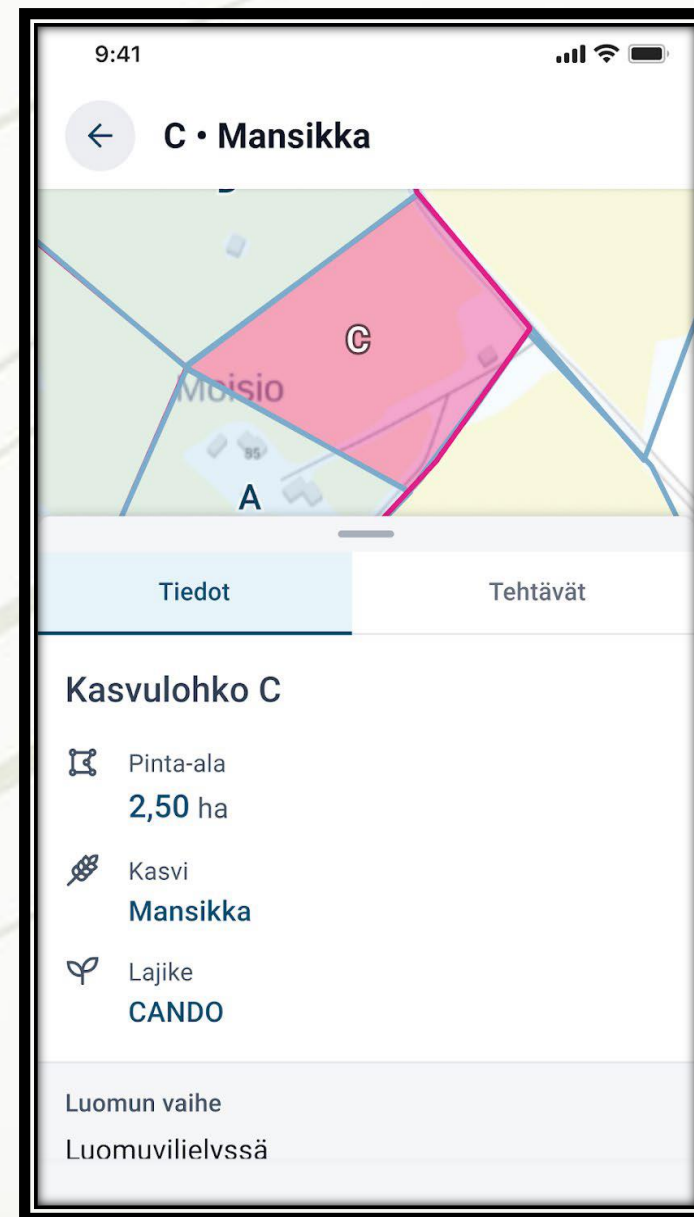
9:41 2022

← **Maksut**

Veronalaiset tulot	20 781,53 €
Verotuksessa vähennyskelpoiset menot (kuitatut takaisinperinnät korkoineen)	-2 008,96 €
30.9.2021	
Perustuki ja viherryttämistuki • Peltokasvipalkkio	118,38 €
10.8.2021	
Hirvieläinvahinkokorvaus	20 000,00 €
1.8.2021	
Rahoituskurileikkauksen palautus	154,45 €

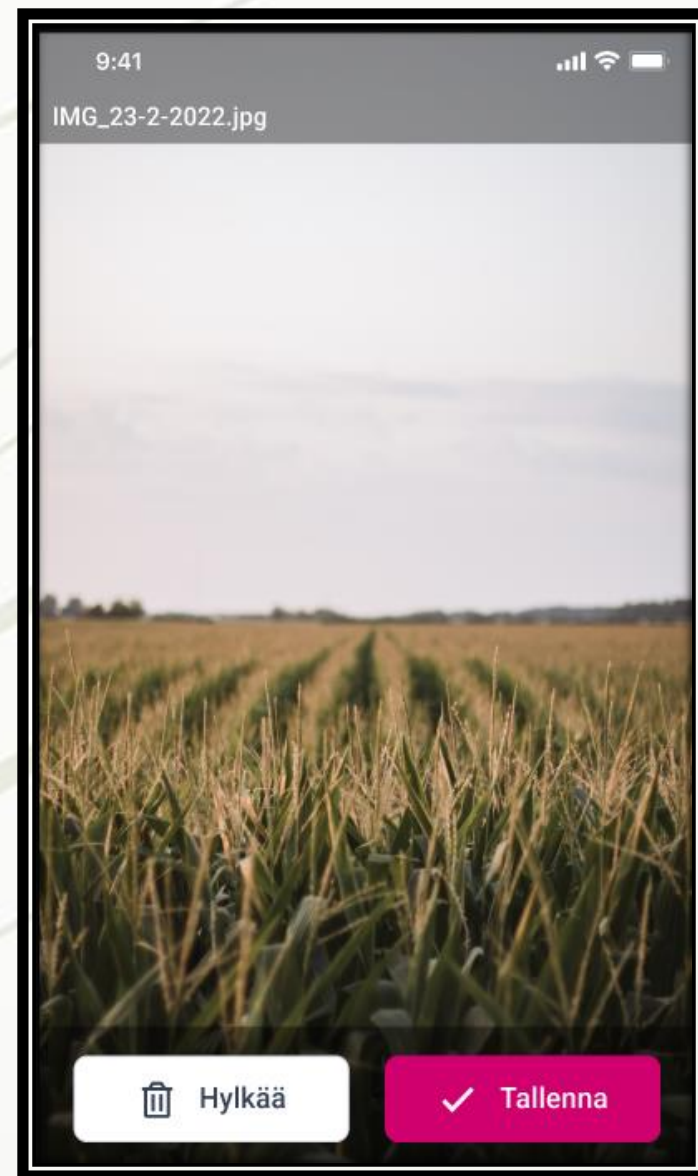
Toiminnot: Lohkotiedot

- Lohkotiedot-osiossa voi tarkastella tilan perus- ja kasvulohkotietoja vuodesta 2017 lähtien. Siellä näkyy myös keskeiset tiedot lohkoista.



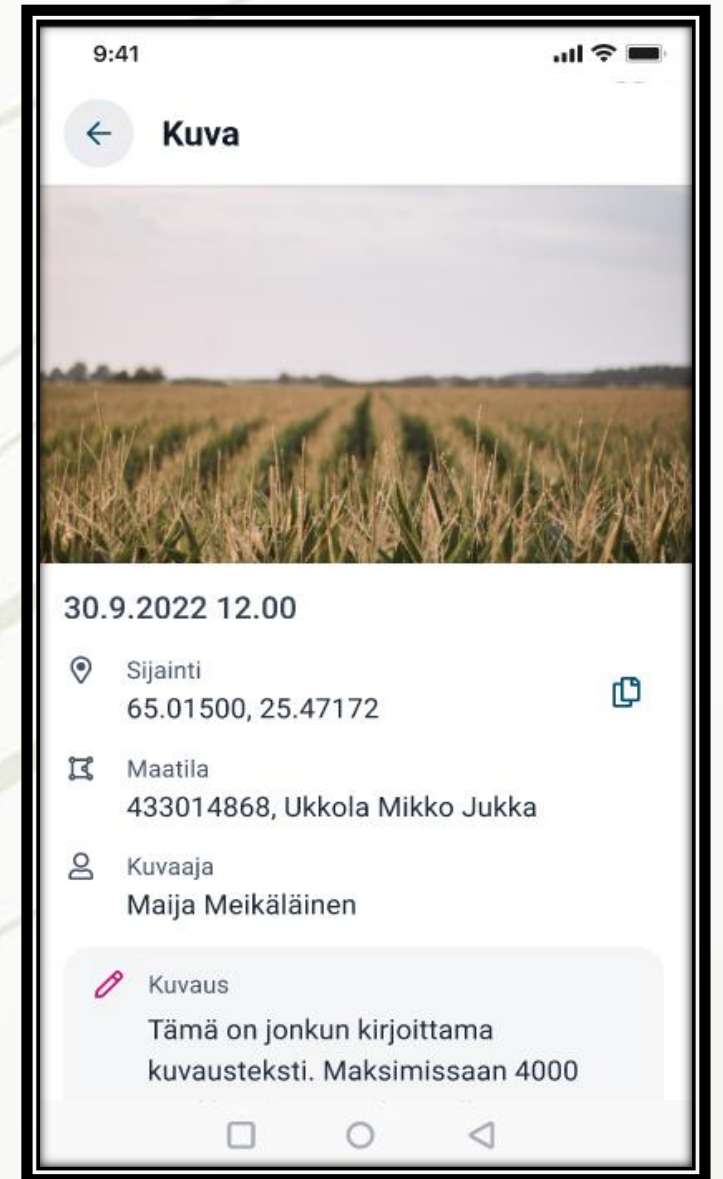
Toiminnot: Kuvat

- Voit ottaa kuvan etukäteeseen vapaasti haluamastasi paikasta
- Toiminnolla pystyt esimerkiksi dokumentoimaan tehtyjä toimenpiteitä lohkolla ja vastaamaan selvityspyyntöön
- Kuviin tallentuu sijaintitieto, joten kuvat näkyvät sovelluksessa kartalla. Lisäksi tallennetaan kuvan ottoaika, kuvaussuunta ja koordinaatit



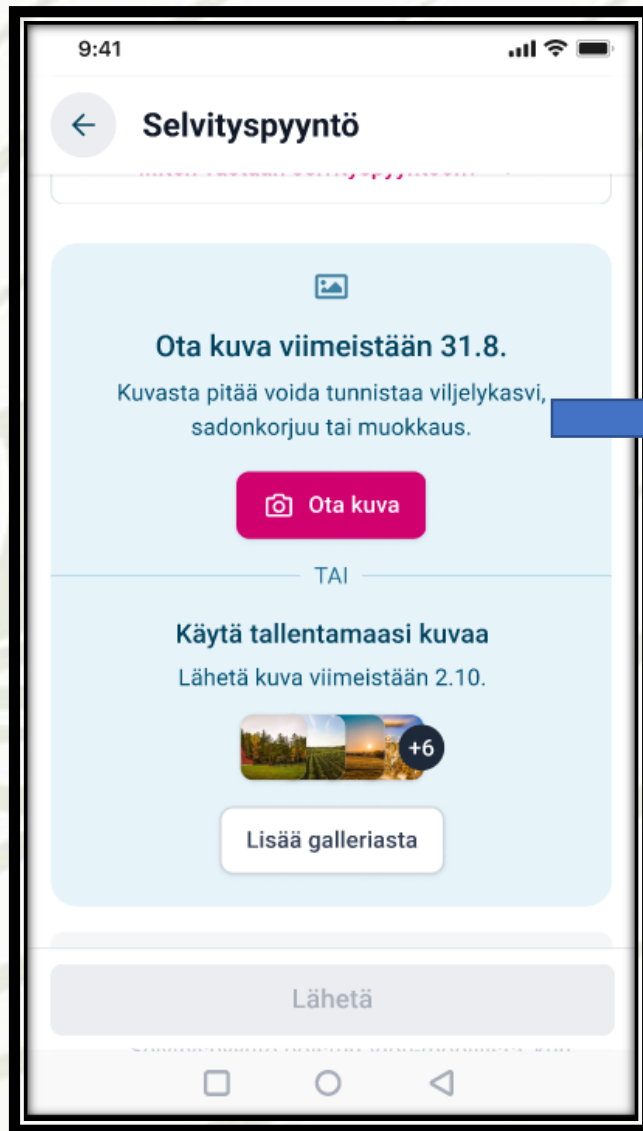
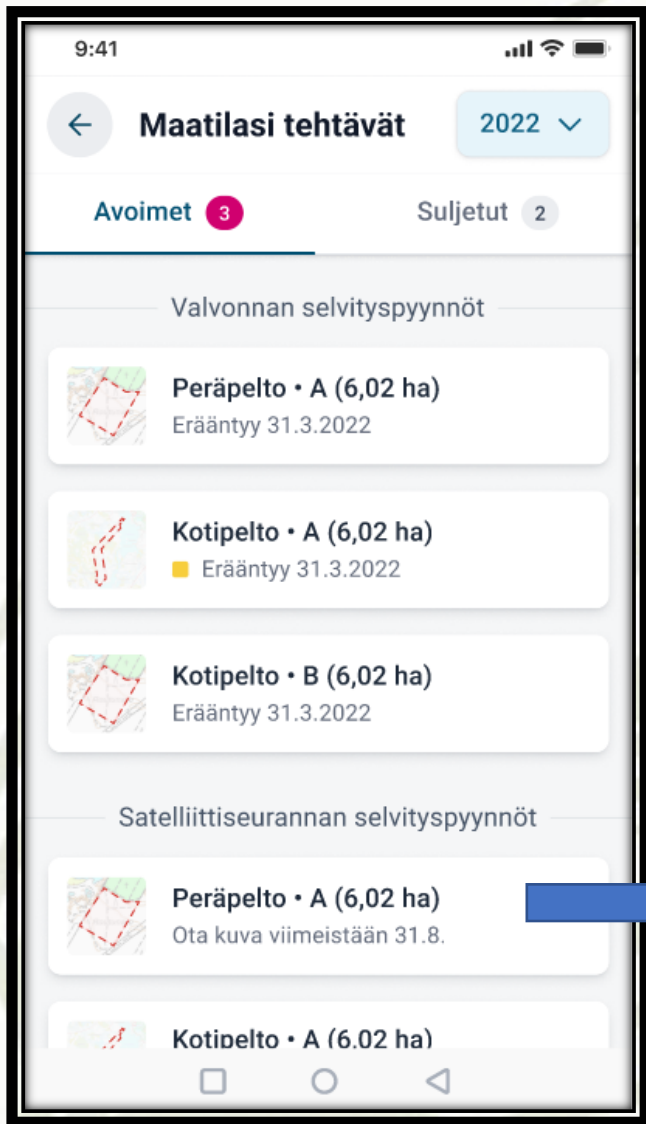
Kuvat

- Kuvan yhteyteen voi tallentaa tekstiä
- Myös tilan valtuutettu voi ottaa kuvia, kuvan tietoihin tallentuu silloin valtuutetun nimi



Toiminnot: Tehtävät

- Vipu-mobiiliin voi tulla kahdenlaisia selvityspyyntöjä, joko valvonnasta tai satelliittiseurannasta
- Selvityspyynnöt ovat **kasvulohkokohtaisia**
- Reagoida voi joko:
 - **Ottamalla kuva pyydetyistä kohteista**
 - **Käyttämällä Vipu-mobiililla aiemmin otettua kuvaa kohteesta**
 - **Muuttamalla Vipu-palvelussa hakemusta**
- Vastatut selvityspyynnöt näkyvät Suljetut -osion alla



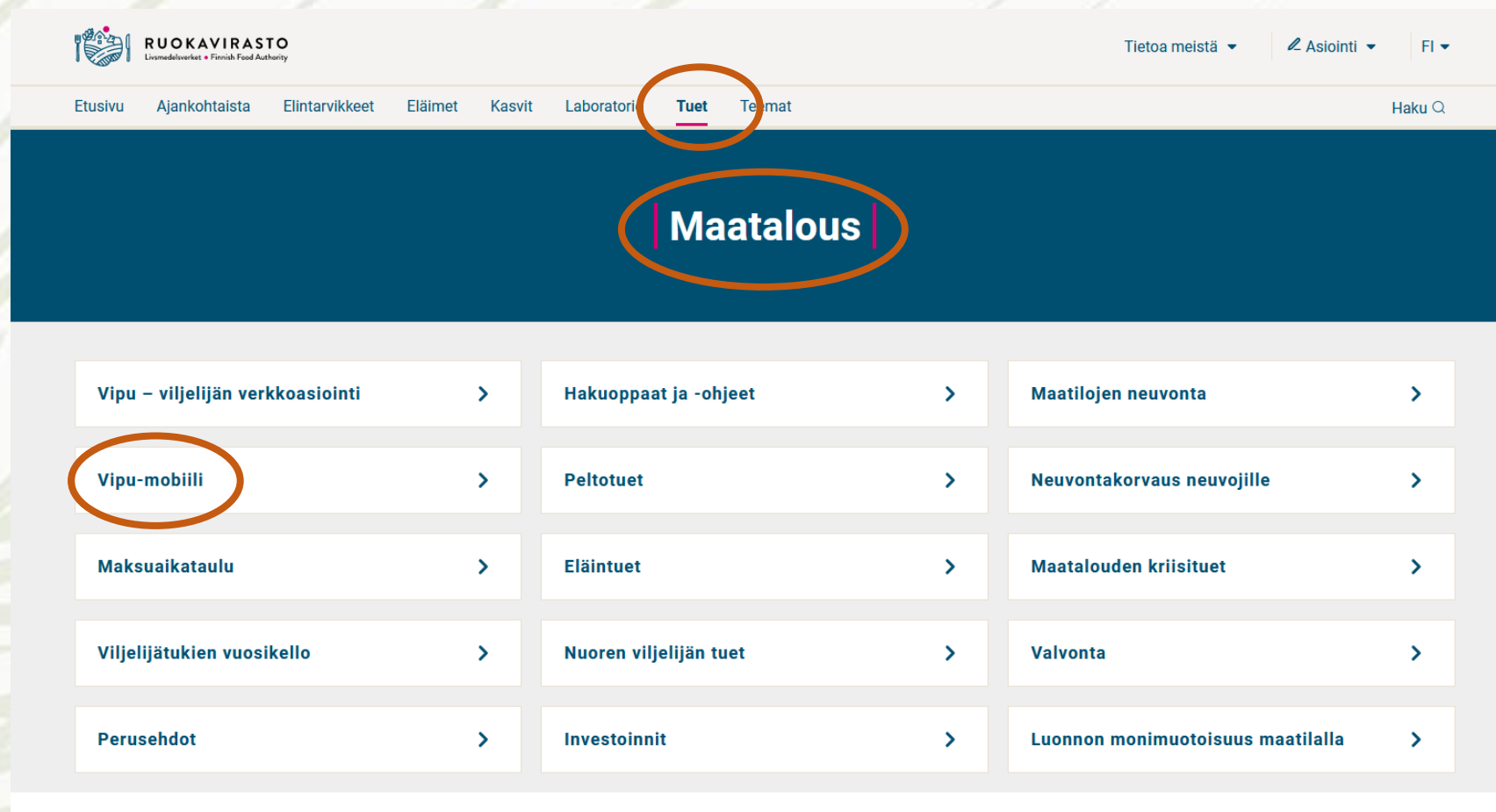
Ohjeita Vipu-mobiilin käyttöön

Ohjevideot:

- Sovelluksen lataaminen
- Sovellukseen kirjautuminen
- Kuvan ottaminen peltolohkolta

Kysymyksiä ja vastauksia -osio

Käyttäjäpalaute



The screenshot shows the Ruokavirasto website interface. At the top, the logo and name 'RUOKAVIRASTO' are visible, along with navigation links for 'Tietoa meistä', 'Asiointi', and 'FI'. Below the logo, a horizontal menu contains 'Etusivu', 'Ajankohtaista', 'Elintarvikkeet', 'Eläimet', 'Kasvit', 'Laboratori', 'Tuot', and 'Teemat'. The 'Tuot' link is circled in orange. Below the menu is a dark blue banner with the word 'Maatalous' in white, also circled in orange. Underneath the banner is a grid of 15 white boxes, each containing a link and a right-pointing arrow. The 'Vipu-mobiili' link in the second row, first column is circled in orange. The other links in the grid are: 'Vipu – viljelijän verkkoasiointi', 'Hakuoppaat ja -ohjeet', 'Maatilojen neuvonta', 'Maksuaikataulu', 'Eläintuet', 'Maatalouden kriisituet', 'Viljelijätukien vuosikello', 'Nuoren viljelijän tuet', 'Valvonta', 'Perusehdot', 'Investoinnit', and 'Luonnon monimuotoisuus maatilalla'.



Lohkoasiaa

Maataloustoiminta

- Minimivaatimus kaikilla lohkoilla ja kaikissa pinta-alatuissa
- Vaatimus vaihtelee sen mukaan, mikä kasvi lohkolle on ilmoitettu
 - Kasvusto perustettava riittävällä ja alueelle soveltuvalla siemen- tai taimimäärällä
 - Pyrittävä tuottamaan korjuu- ja markkinakelpoinen sato
 - tavanomaiset viljelytoimenpiteet, lannoitus, kasvinsuojelu
 - Rehunurmet niitettävä tai laidunnettava viimeistään 31.8.
 - Viljelykasvien juurilla oltava maayhteys
 - jos maayhteyttä ei ole, alan voi rajata lohkosta pois

Milloin raivio tai vanha lohko on maatalousmaata?

- Oltava viljelykelpoinen 15.6 alkaen kasvukauden loppuun saakka
 - Normaalit maataloustoiminnan edellyttämät peruskunnostustoimet tehty
 - Pellon viljelykunnosta on huolehdittava aktiivisesti
 - maapohja on peltoa, kuivatus kunnossa, kasvusto koostuu pääasiassa maatalousmaan kasveista
 - Luonnonlaidun täyttää pysyvän nurmen vaatimukset nurmikasvillisuudesta, eikä puiden ja pensaiden enimmäismäärä ja -tiheys ylity
- 31.12.2022 jälkeen raivattua alaa koskee ehdollisuuden nurmivaatimus (pl. tilusjärjestelyalat)
 - Peltotukihakemuksella kysytään lohkon viljelykelpoisuudesta 31.12.2022

Maatalouskäytöstä poisto ja palautus

- Maatalouskäytöstä poisto ja alan palauttaminen helpottuu
- **Ala joka ei täytä maatalousmaan edellytyksiä, tulee poistaa peruslohkosta rajakorjauksella tai passivoida koko peruslohko**
 - **Tilapäisesti viljelemätön -kasvikoodi poistuu, ala rajattava jatkossa pois**
- Jos vuonna 2023 tai jälkeen passivoitu ala otetaan takaisin maatalouskäyttöön, sen voi palauttaa peruslohkoon
 - Käyttöön palautetulla alalla samat ”ominaisuudet” kuin ennen poistoa (korvauskelpoisuus, nurmivaatimus..)
 - Ei enää 4 vuoden karenssia
- Koskee myös sitoumuslohkoja

Tilapäisesti viljelemätön poistuu, 1/2

- Kasvulohkolle ilmoitetun kasvin alaan kuuluvaksi voidaan jatkossa lukea
 - Lohkolta korjatut säilörehupaalit, rehuauma ja lantapatteri (jos ei perustettu alusta), kun niitä ei ole varastoitu paikallaan useampaa vuotta
 - Sääolojen vuoksi orastumaton kasvusto
 - Lohkon piiri- tai sarkaojien kaivuumaat (1 vuosi)
- Kesantoina voi ilmoittaa
 - Kylvämättä jäänyt ala (tilanteesta riippuen avo- tai sänkikesanto)
 - Talvituhoalat
 - Peruskunnostettava ala (salaojitus yms., jos ei tehdä sadonkorjuun jälkeen)
 - Huom. Kesannolla on hoitovaatimus

Tilapäisesti viljelemätön poistuu, 2/2

- Lohkon alasta tulee poistaa alat, jotka eivät ole maatalouskäytössä
 - Pitkään hoitamatta olleet alat
 - Ensisijaisesti varastoalueena käytettävä ala, joka ei ole mukana viljelykierrrossa: tilan kaikki rehupaalit tai koneita
 - Viljelyyn liittymätön varastointi: rakennustarvikkeet tai hakkuutyömaan puutavara
 - Rakennustyömaa (tuotantorakennukset, tie- tai ratatyömaat)
 - Jaloittelutarhat, piha-alueet, tiet

Korvauskelpoisuus 2023-

- Korvauskelpoisia ovat peltolohkot, joilla oli korvauskelpoisuus ympäristökorvaukseen tai luonnonhaittakorvaukseen vuonna 2022
- Luonnonlaidunta tai -niittyä olleet lohkot, joilla oli korvauskelpoisuus vain luonnonhaittakorvauksessa, pysyvät ennallaan
- Lisäksi haettavissa korvauskelpoisuus tilusjärjestelyssä hallintaan tulleelle alalle
- Korvauskelpoisuutta ei voi jatkossa vaihtaa nurmivaatimusosalalle

Korvauskelpoisuus poistuu

- Jos ala poistetaan maatalouskäytöstä
- Jos alalla ei todeta maataloustoimintaa kolmena peräkkäisenä vuonna
- Jos maankäyttölajilta luonnonlaidunta oleva ala, joka on korvauskelpoista vain LHK:ssa, muutetaan pelloksi
- Jos korvauskelpoisuus poistuu lohkolta v. 2023 tai myöhemmin, se voidaan palauttaa. Palauttaessa toimitettava paikkaansidottu kuva.
- Jos korvauskelpoisuus poistettu valvonnassa tai hallinnon toimesta 2022 tai aiemmin, sitä ei todennäköisesti voida palauttaa

Korvauskelpoisuuden vaihtaminen

Korvauskelpoisuuden vaihto - **lohkoilla sama omistaja**

- Lohkoilla oltava sama maankäyttölaji
- Vaihdeettava ala yhteensä vähintään 0,2 hehtaaria, korvauskelpoinen ala saa pienentyä
- Lohkoa, jolle vaihdetaan ei saa koskea nurmivaatimus
- Siirto vain lohkolta, jolla ollut hyväksytyjä kasvulohkoja edellisenä vuonna (ei todettu tai ilmoitettu viljelemättömäksi)

Korvauskelpoisuuden vaihto – **lohkoilla eri omistaja**

- Samat vaatimukset kuin edellä, lisäksi
 - vaihto sallittu vain saman ELY-keskuksen alueella
 - maanomistajan ei tarvitse olla viljelijä
 - lohkojen ei tarvitse olla samalla tukihakemuksella
 - maanomistaja tekee hakemuksen

Korvauskelvottomien alojen yhdistäminen

- Toteutettiin hallinnon toimesta keväällä 2023
- Maankäyttölajiltaan peltoa olevaan peruslohkoon voitiin liittää korvauskelvotonta alaa, joka
 - on yhteensä max 4 ha ja enintään 50% korvauskelpoisesta alasta
 - ilmoitettu saman tuenhakijan tukihakemuksella vuonna 2022
 - sama omistaja
- Kertaluontoinen ”siivous”

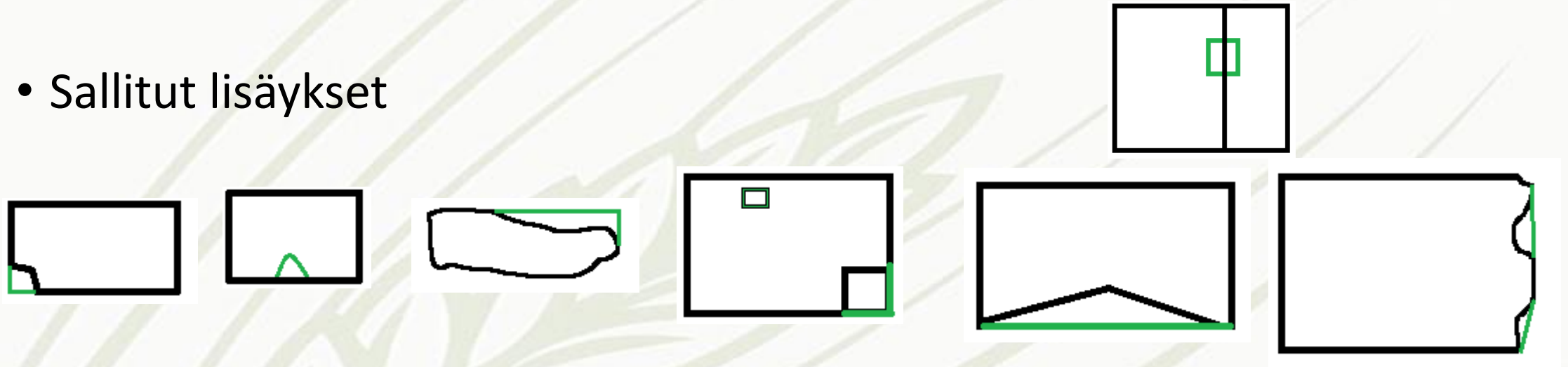
Kulmien oikaisut 2023

- Vuosittain? Riippuu määrärahoista, säädetään hakuasetuksella
- **Viljelyesteiden poistot ja muut lohkon muotoa parantavat** muutokset
- Voi lisätä myös viljelyesteen paikalle aiemmin perustetusta peruslohkosta
- Alan on rajauduttava peruslohkoon
- Voi olla enintään 5 % lohkon pinta-alasta, kuitenkin enintään 0,5 ha
- Digitointivirheiden korjaamista ei huomioida laskettaessa lohkon muotoa korjaavan lisäyksen pinta-alaa
- **HUOM.** Jos raivattu ala on enimmäisalaa suurempi, ylittävästä alasta on perustettava erillinen peruslohko → Jos ala ei ollut viljelykelpoista 31.12.2022, ylimenevää alaa koskee nurmivaatimus → Alaa, jota jo koskee nurmivaatimus, ei saa myöhemminä vuosina lisätä peruslohkoon

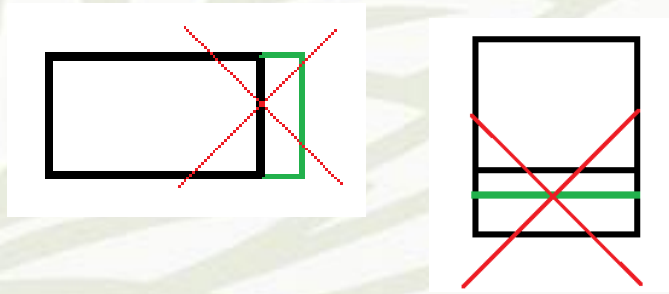
Kysymys: Jos lohkon muotoa parantaa 6 %, niin tuleeko 1% alalle nurmivaatimus?

→ Kyllä tulee.

- Sallitut lisäykset



- Kielletyt lisäykset, eivät paranna lohkon muotoa



KIITOS



Sydän-Savon
MAASEUTUPALVELU