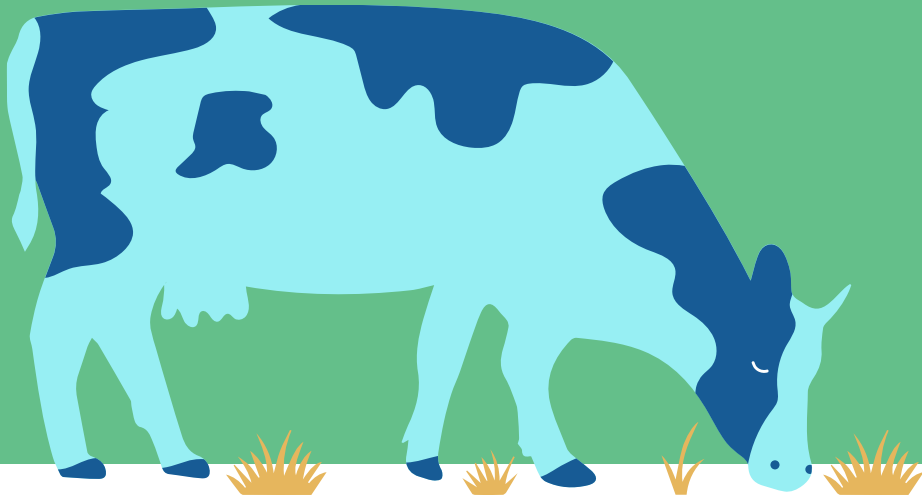


Maatalouden tunnusluvut ELY- keskuksen näkökulmasta

Laura Föhr, rahoitusasiantuntija

Pohjois-Savon ELY-keskus 2.4.2025



Maatalouden investointituki

- Investoinnit maatilojen kilpailukyvyn kehittämiseen ja tilojen nykyaikaistamiseen:
 - Lypsy- ja nautakarjatalous, sikatalous, lihasiipikarjatalous, lammas- ja vuohitalous, hevostalous, mehiläistalous
 - Kasvihuonetuotanto, kuivaamo, varasto, myyntikunnostus
 - Työympäristöä ja tuotantohygieniaa edistävät investoinnit
 - Näihin investointeihin vaaditaan liiketoimintasuunnitelma 3430 ja talouslaskelma -> yrittäjätulovaatimus 25 000 €
- Muut investoinnit:
 - Ympäristön tilaa ja kestäväää tuotantotapaa edistävät investoinnit
 - Maatilojen energiainvestoinnit
 - Eläinten hyvinvointia ja bioturvallisuutta edistävät investoinnit
 - 3430 lomakkeen Selvitystä valintaperusteisiin –kohtaa kannattaa hyödyntää

Tuettavaa yritystoimintaa koskevat edellytykset

- Tuen kohteena olevalla yritystoiminnalla tulee olla edellytykset jatkuvaan kannattavuuteen
 - Tätä arvioidaan jokaisen hankkeen kohdalla
- Yritystoiminnan edellytyksiä arvioitaessa otetaan huomioon tuen kohteena olevan yritystoiminnan kannattavuus ja vakavaraisuus, hakijan maksuvalmius sekä tuotteiden markkinointimahdollisuudet
 - Verolomake, verotuspäätös, velkaluettelo, liiketoimintasuunnitelma ja talouslaskelma
- Hakijan on esitettävä, kuinka investointi tai tilakauppa aiotaan rahoittaa: kassavarat tai tulorahoitus, korkotukilaina, muu laina, osamaksurahoitus
 - Esimerkki: Miltä laskelma näyttää, onko kassassa varaa toteuttaa investointi omalla rahoituksella?
- Onko investointi tilalle kannattava?

Mitä tunnuslukujen pitäisi olla

- Laissa ja asetuksissa määritelty ainoastaan maatalouden yrittäjätulon määrä, investointituessa 25 000 € ja aloitustuessa 22 000 €
- Muiden tunnuslukujen kuin maatalouden yrittäjätulon osalta ei ole määritelty ohjearvoja
- Tarkastellaan maatilan kokonaiskuvaa
 - Esim. eläinmäärä, tuotannon määrä, päätuotteiden myyntihinnat (keskihinnat tuotteille liiketoimintasuunnitelman laadintaohjeessa), tuotannon katelaskelmat
 - Tulojen ja menojen suhde
 - Velkamäärä suhteessa käyttökatteeseen -> riittääkö käyttökate velkojen hoitoon
 - Kalusto ja rakennukset, onko varattu tarpeeksi tuleviin korvausinvestointeihin
 - Poistot ja lainojen lyhennykset, miltä poistopohja näyttää
 - Miltä kassa näyttää
 - Onko tilalla edellytykset jatkuvaan kannattavaan toimintaan? Tarvittaessa pyydetään lisätietoja



Tunnusluvut maatalouden investointituessa

- Tarkastellaan investoinnin vaikutuksia maatilan tunnuslukuihin, miten tehtävä investointi vaikuttaa kannattavuuteen, vakavaraisuuteen ja maksuvalmiuteen -> **investoinnilla oltava myönteinen vaikutus**
- Ensimmäinen tarkasteltava vuosi on tukipäätöstä seuraava vuosi
 - Esimerkiksi investointitukipäätös vuonna 2025 -> ensimmäinen tarkasteltava vuosi 2026 ja 5. vuosi 2030
- Maatalouden yrittäjätulo
 - kuvaa sitä osaa maataloudesta syntyvistä tuotoista, joka jää korvaukseksi yrittäjän omalle työlle ja omalle pääomalle. Se lasketaan vähentämällä maataloudesta saatavista tuotoista maatalouteen kohdistuvat muuttuvat ja kiinteät kulut, poistot sekä velkojen korot. Käytännössä maatalouden yrittäjätulo saadaan tuloslaskelmasta laskemalla yhteen maatalouden nettotulos ja yrittäjän palkkavaatimus.

Tunnusluvut maatalouden investointituessa

- Maatalouden yrittäjätulo = nettotulos + palkkavaatimus = tulo, joka saadaan oman pääoman koroksi ja korvaukseksi yrittäjäperheen omasta työstä
- 25 000 € yrittäjätulo on saavutettava viimeistään tuen myöntämivuotta seuraavana viidentenä kalenterivuonna
- Seurantatiedot maatalouden investointituki- ja nuoren viljelijän aloitustukihakemuksella:
- Maatalouden kannattavuuskerroin
 - Kuinka hyvin yrittäjän omalle työlle asetettu palkkavaatimus sekä omalle pääomalle asetettu korkovaatimus saavutetaan. Maatalouden kannattavuuskerroin lasketaan jakamalla maatalouden yrittäjätulo maatalousyrittäjän palkkavaatimuksen ja maatalouden oman pääoman korkovaatimuksen summalla.
 - Kannattavuuskerroin 1. vuosi ja 5. vuosi -> tarkastellaan kuinka kannattavuuskerroin kehittyy tehtävän investoinnin myötä

Tunnusluvut maatalouden investointituessa

- Suhteellinen velkaantuneisuus 1. vuosi ja 5. vuosi
 - $\text{Velat/liikevaihto} = 100 \% \times (\text{vieras pääoma } 31.12./ \text{ liikevaihto})$
- Maatalouden omavaraisuusaste 1. vuosi ja 5. vuosi
 - Maatalouden omavaraisuusaste kuvaa, kuinka suuri osuus yritystoimintaan sitoutuneesta pääomasta on rahoitettu vieraalla pääomalla, ja kuinka suuri osuus sitoutuneesta pääomasta voidaan katsoa yrittäjän omaksi pääomaksi. Heikko omavaraisuusaste kertoo korkeasta velkaantuneisuudesta ja on riski yritystoiminnan jatkuvuuden kannalta. Maatalouden omavaraisuusaste lasketaan vuoden lopun tilanteen mukaiselle taseelle jakamalla maatalouden oma pääoma maatalouden omaisuuden arvolla.
 - Paraneeko omavaraisuus laskentakaudella?

Nuoren viljelijän aloitustuki

- Maa- ja metsätalousministeriö on muuttanut nuorten viljelijöiden aloitustukea koskevaa lainsäädäntöä siten, että tuen ehdot ovat muuttuneet 17.1.2025 alkaen. Muutokset koskevat 17.1.2025 ja sen jälkeen vireille tulevia hakemuksia
- Ennen 17.1.2025 jätetyt hakemukset: pienempi 30 000 € (yrittäjätulovaatimus 15 000 €) ja suurempi aloitustuki 80 000 € (yrittäjätulovaatimus 25 000 €) ja yrittäjätulovaatimuksen on tullut täyttyä 3. kalenterivuonna tuen myöntämisestä
- 17.1.2025 -> yksiportainen aloitustuki, 80 000 €, avustus 40 000 €, korkotuen ja varainsiirtovapauden määrä korkeintaan 40 000 €, josta korkotuen määrä enintään 35 000 €
- Yrittäjätulovaatimus 22 000 € (4. kalenterivuonna tuen myöntämisen jälkeen)

Tunnusluvut nuoren viljelijän aloitustuessa

- Yrittäjätulo 1. vuosi ja 4. vuosi
 - 22 000 € yrittäjätulo on saavutettava viimeistään tuen myöntämivuotta seuraavana neljäntenä kalenterivuonna
- Kannattavuuskerroin 1. vuosi ja 4. vuosi
- Suhteellinen velkaantuneisuus 1. vuosi ja 4. vuosi
 - Velat/liikevaihto
- Omavaraisuus-% 1. vuosi ja 4. vuosi
- Ensimmäinen tarkasteltava vuosi on tukipäätöstä seuraava vuosi
- Esim. nuoren viljelijän aloitustukihakemukseen tehdään tukipäätös vuonna 2025 -> yrittäjätulon tulee olla 22 000 € viimeistään 4. kalenterivuonna tuen myöntämisen jälkeen, eli vuonna 2029

Lisätietoja ja ELY-keskuksen yhteystiedot

- Lisätietoja ja ohjeita löydät Maaseutu.fi –sivustolta ja Ruokaviraston sivuilta
- Ruokaviraston liiketoimintasuunnitelman laadintaohjeessa on kattavat ohjeet tunnuslukujen ja talouslaskelman laadintaan, sekä keskihinnat:
- https://www.ruokavirasto.fi/globalassets/tuet/maatalous/3430_ohje.pdf
- Pohjois-Savon ELY- keskuksessa maatalouden investointituki ja nuoren viljelijän aloitustuki-asioiden sinua palvelevat
 - Rahoitusasiantuntijat Laura Föhr ja Juha Ikäheimo

Kiitos!

