

# Maatalouden investointituet

Rahoitusasiantuntija Juha Ikäheimo

Pohjois-Savon ELY-keskus 20.2.2025

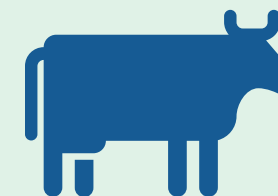
# Maatalouden investointituet rahoituskaudella 2023-27



Maatalouden investointituen tavoitteena on maatilojen kilpailukyvyn kehittäminen ja nykyaikaistaminen



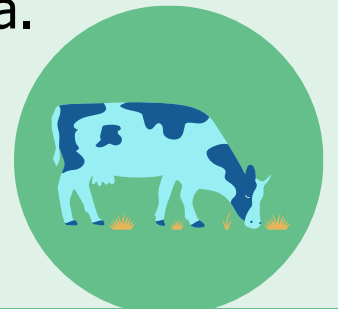
Investointituella edistetään myös ympäristön tilaa ja kestäväää tuotantotapaa.



Lisäksi tuetaan maatilojen energiainvestointeja sekä edistetään eläinten hyvinvointia ja bioturvallisuutta.

# Maatalouden investointituki rahoituskaudella 2023-27

- Investointituen avulla edistetään maatilojen rakennushankkeita sekä kone- ja laitehankintoja, jotka parantavat toiminnan tehokkuutta. Uudet tuotantorakennukset edistävät eläinten hyvinvointia ja niissä myös viljelijän on parempi työskennellä.
- Maatalouden investointitukea myönnetään avustuksena, korkotukena ja valtiontakauksena.
- Viime vuosi oli Pohjois-Savossa ennätysellisen vilkas maatalouden investointituessa. Tukipäätöksiä tehtiin lähes 250 kpl ja avustusta myönnettiin 12 miljoonaa euroa.



# Maatalouden investointituen yleisiä ehtoja

- Tukea voi saada 18 vuotta täyttänyt viljelijä, joka harjoittaa tai ryhtyy harjoittamaan maataloutta elinkeinonaan ja jolla on riittävä ammattitaito.
  - Riittävänä ammattitaitona voidaan pitää vähintään kolmen vuoden käytännön kokemusta maataloudesta sekä lisäksi hankittua, tuen kohteena olevan yritystoiminnan harjoittamisen kannalta tarkoituksenmukaista koulutusta. Myös kolmen vuoden työkokemus maataloudesta voidaan katsoa riittäväksi, jos tuotantosuunta ei muutu investoinnin vuoksi.
- Tukea voi saada myös yksityisoikeudellinen yhteisö (esim. osakeyhtiö) tai maatalousyrittäjien yhteenliittymä (esim. kuivaamo-osuuskunta).
  - Yhteisömuotoisilla hakijoilla osake-enemmistön ja määräysvallan tulee olla henkilöllä tai henkilöillä, jotka täyttävät hakijaa koskevat ehdot. Yhteenliittymässä vähintään puolella osakkaiden maataloista tulee täytyä edellytykset jatkuvaan kannattavuuteen.

# Maatalouden investointituen kohteet

- **Maatalouden kilpailukykyä parantavat investoinnit:**
  - **Kotieläintalouden tuotantorakennukset, avustus 35 %+ korkotukilaina (KT)**
    - Lypsy- ja lihakarjatalous: uudisrakennukset ja peruskorjaukset, joissa syntyy lisää eläinpaikkoja, myös lypsyrobotti-investoinnit.
    - Sikatalous, lammas- ja vuohitalous, lihasiipikarjatalous, hevostalous (lukuun ottamatta hevostalouden palvelutoimintaa), mehiläistalous
      - Samoin näissä uudisrakennukset ja peruskorjaukset, joissa tuotantoeläinten määrä kasvaa
  - **Kasvihuoneet ja kasvutunnelit, avustus 25 %+ kt**
    - Marjojen, kukkien ja puuntaimien kasvattaminen
  - **Kuivaamot, avustus 25 %+ kt**
    - Viljan- ja heinäkuivaamojen uudisrakennukset ja peruskorjaukset



# Maatalouden investointituen kohteet, esimerkkejä

- **Maatalouden kilpailukykyä parantavat investoinnit:**

- **Varastot, avustus 25 %+kt**

- Tuote-, tuotantopanos- tai tarvikevarastot
- Maatalouskoneiden säilyttämiseen tarkoitettut konevarastot

- **Maataloustuotteiden myyntikunnostus, avustus 25 %+kt**

- Marja- ja vihannestuotannon pakkaamot, käsittelytilat ja kylmiöt
  - Pääosin käytetään tilan omia raaka-aineita ja tuote myydään jälleenmyyjille
  - Kun tuotetta jatkojalostetaan, investoinnin tuki on yritystuen kautta haettavaa tukea



- **Lisäksi edellä mainittuihin on nuoren viljelijän 10 prosenttiyksikön korotus**

- Aloittamisesta on alle 7 vuotta ja ikää on alle 41 v siinä vaiheessa, kun hakemus tulee vireille

# Maatalouden investointituen kohteet, esimerkkejä 1/4

- **Maatalouden kilpailukykyä parantavat investoinnit:**
- **Työympäristöä ja tuotantohygieniaa edistävät investoinnit, avustus 25 %**
  - Maatalouden tuotantorakennuksessa työskentelevän henkilön työolojen parantaminen
    - Ruokintalaitteistot, juoma-automaatit, lantarobotit,
    - Eläinten käsittelyhäkit, eläinten kuljetusvaunut
    - Kasvihuoneiden, kuivaamojen yms. työtä helpottavat laitteet
    - Tuotantopihojen asfaltointi
- Vaatimuksena on liiketoimintasuunnitelma ja talouslaskelma ja lisäksi näissä on 25000 euron yrittäjätulovaatimus



# Maatalouden investointituen kohteet, esimerkkejä 2/4

- **Ympäristön tilaa ja kestäväää tuotantotapaa edistävät investoinnit, avustus 40 %**
  - Investoinnin pitää edistää ympäristöystävällisemmän tuotantotavan käyttöönottoa ja sillä on oltava myönteinen vaikutus maan kasvukuntoon, vesitalouteen, kasvinsuojeluaineiden käytön turvallisuuteen, ravinteiden hyötykäyttöön, lannan käsittelyyn tai kasvihuonekaasupäästöjen vähenemiseen
    - Lantalat, lannan multaimet, separaattorit, lannan letkulevityslaitteet
    - Täsmäviljelylaitteet, ainoastaan täsmäviljelyn mahdollistavan osuuden verran
      - Peruspeltoviljelykoneet eivät ole tukikelpoisia
    - Salaojitus
    - Yhteisöjitushankkeet





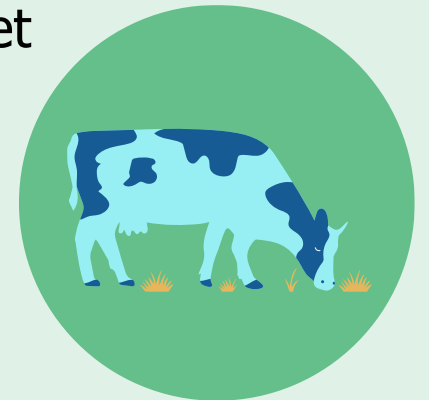
# Maatalouden investointituen kohteet, esimerkkejä 3/4

- **Maatilojen energiainvestoinnit, avustus 40 %**
  - Tukea voidaan myöntää energiantuotantoon, energian säästöön tai energiatehokkuuden parantamiseen liittyviin investointeihin.
    - Hakelämpökeskukset, tuetaan maatalouden tuotantotoiminnan osuus. Lämpöpumput, aurinkopaneelit, tuulivoimalat.
    - Energian säästöinvestoinnit, kuten led-valaistus tai energian talteenotto
    - Viljankuivaamojen lämmöntuotanto (uusiutuvalla energialla)
- **Maatilan biokaasulaitos, avustus 50%**



# Maatalouden investointituen kohteet, esimerkkejä 4/4

- **Eläinten hyvinvointia ja bioturvallisuutta edistävät investoinnit, avustus 40%**
  - Investoinnit voivat kohdistua olemassa olevan tuotantorakennuksen parantamiseen
    - Pienemmät peruskorjaukset, kun tuotantoeläinten määrä rakennuksessa ei kasva
    - Tuotantorakennuksen ilmanvaihdon parantaminen, tuulettimet
    - Parsimatot, parsirakenteet, karjaharjat yms.
    - Jaloittelutarhojen rakentaminen
    - Bioturvallisuus: Lintuverkot ja muut haittaeläinten pääsyä estävät rakenteet



<b>Tukikohde</b>	<b>Avustus</b>	<b>Korkotukilaina</b>	<b>Korkotuen määrä</b>
<b>Lypsy- ja lihakarjatalous</b>	<b>35 % (+10%)</b>	<b>50%</b>	<b>5%</b>
<b>Sikatalous, Lammas- ja vuohitalous, Hevostalous</b>	<b>35 % (+10%)</b>	<b>50%</b>	<b>5%</b>
<b>Mehiläistalous</b>	<b>25 % (+10%)</b>	<b>50%</b>	<b>5%</b>
<b>Kuivaamo</b>	<b>25 % (+10%)</b>	<b>50%</b>	<b>5%</b>
<b>Varasto</b>	<b>25 % (+10%)</b>	<b>50%</b>	<b>5%</b>
<b>Myyntikunnostus</b>	<b>25 % (+10%)</b>	<b>50%</b>	<b>5%</b>
<b>Työympäristö ja tuotantohygienia</b>	<b>25 %</b>		
<b>Ympäristön tila ja kestävä tuotantotapa (sis. salaojitus)</b>	<b>40 %</b>		
<b>Maatilan energiainvestoinnit</b>	<b>40%</b>		
<b>Biokaasun tuotanto</b>	<b>50%</b>		
<b>Eläinten hyvinvointi ja bioturvallisuus</b>	<b>40 %</b>		

# Tukirajat ja vaatimukset

- Liiketoimintasuunnitelmaa vaativissa investoinneissa on vaatimuksena, että tuen saaja saavuttaa viimeistään kolmantena vuonna tuen myöntämisestä **25 000** euron maatalouden yrittäjätulon.
  - Kilpailukykyä edistävät rakentamisinvestoinnit
  - Työympäristöä ja tuotantohygieniaa edistävät investoinnit
- Rakentamisinvestoinneissa myönnettävän tuen pitää ylittää **7000** euroa.
  - Tähän tukeen lasketaan myönnettävä avustus ja korkotukilainan korkotuki.
- Kone- ja laiteinvestoinneissa sekä salaojituksessa myönnettävän tuen pitää ylittää **3000** euroa.



# Valtiontakaus maatalouden investointituen osana

- Valtiontakausta voi saada rakentamisinvestointeihin (esim. lypsy- ja lihakarjanavetat, kasvihuoneet, biokaasulaitokset)
- Valtiontakaus on täytetakaus, jolla mahdollistetaan investointi tilanteessa, jossa tilan omat vakuudet eivät ole riittävät
- Valtiontakausta voi saada enintään 800 000 euroa yhtä investointia kohden. Valtiontakaus voi kattaa enintään 80 % lainan määrästä ja se on voimassa koko laina-ajan.
- Takauksen maksimimäärä on 30% investoinnin kokonaisrahoituksesta. Lisäksi myönnetty avustus ja valtiontakaus yhteensä eivät saa ylittää 70 % investoinnin kokonaisrahoituksesta.
- Valtiontakauksesta peritään takausmaksua puolivuositain 0,75% takauksen määrästä, lisäksi valtiontakauksesta peritään 200 euron avausmaksu

# Maatalouden investointituen hakeminen

- Tuen hakeminen samoin kuin maksatuksen hakeminen tapahtuu sähköisesti Hyrrä-palvelussa
- Tukihaku on jatkuva ja hakemukset käsitellään tukijaksoittain
- Vuodessa on 4 tukijaksoa
  - **16.10.-15.1**
  - **16.1.-15.3**
  - **16.3.-15.8**
  - **16.8.-15.10**
- Tukijakson päättymisen jälkeen hakijalla on vielä mahdollisuus täydentää hakemusta
- Tuettavat hakemukset valitaan valintakriteerien perusteella.



# Maatalouden investointituen valintakriteerit

- Tukijakson jälkeen tukikelpoiset hakemukset pisteytetään valintakriteerien mukaisesti ja tuettavat hakemukset valitaan käytettävissä olevan varatilanteen mukaan
- **Kilpailukykyinvestointien valintakriteerit (rakentaminen ja työympäristön parantaminen)**
  - Vaikutus tuen kohteena olevan yrityksen talouteen
  - Vaikutus tuen kohteena olevan yrityksen kilpailukykyyn
  - Investoinnin vaikutus ympäristöön ja ilmastoon
  - Investoinnin vaikutus tuotanto-olosuhteisiin
- **Ympäristön tilaa ja kestäväää tuotantotapaa edistävät investoinnit, energiainvestoinnit sekä eläinten hyvinvointia ja bioturvallisuutta edistävät investoinnit**
  - Investoinnin vaikutus ympäristöön
  - Investoinnin vaikutus ilmastoon
  - Investoinnin vaikutus tuotanto-olosuhteisiin
  - Investoinnin vaikutus yrityksen talouteen ja kilpailukykyyn



# Muita investointituen ehtoja, aloittaminen

- **Investointia ei saa aloittaa ennen hakemuksen vireilletuloa.**
  - Rakennus- ja salaojasuunnitelmista aiheutuvat kustannukset ovat tukikelpoisia, vaikka ne olisivat syntyneet ennen kuin hakemus on tullut vireille Hyrrässä.
- **Mikä on aloittamista?**
  - Kun rakennat tai laajennat rakennusta: Perustustyö on aloitettu valamalla tai muulla vastaavalla kestäväällä tavalla tai jos perustustyön toteuttaa urakoitsija, lopullinen urakkasopimus on allekirjoitettu.
  - Kun peruskorjaat rakennusta: Työn tekeminen on aloitettu tai jos se teetetään, lopullinen sopimus työn tekemisestä on allekirjoitettu.
  - Kun hankit koneen tai laitteen: Tilaus on tehty tai sopimus hankinnasta on allekirjoitettu. Jos tilausta ei edellytetä, hankintahinta tai sen ensimmäinen erä on maksettu.
- **Hakemuksen vireilletulon jälkeen hankkeen saa aloittaa omalla riskillä.**



# Muita investointituen ehtoja

- Investointituen saajan tulee noudattaa yleisiä ympäristötuen ja eläinsuojelulain ehtoja
- Tuen saajalla ei saa olla toistuvia piittaamattomuuksia investointituissa tai olennaisia laiminlyöntejä pakollisissa maksuissa. Tukea ei voida myöntää vaikeuksissa olevalle yritykselle
- Hankkeella on oltava vaadittavat rakentamis- ja ympäristöluvat ennen päätöksentekohetkeä sekä tarvittaessa pankin luottolupaus
- Investointi on toteutettava kahden vuoden kuluessa tukipäätöksestä.
- Jos investointi on aloitettu toteutusaikana, sille voidaan myöntää tarvittaessa jatkoaikaa (1+1 vuotta)
- Tuen saajalla on tiedottamisvelvollisuus tuetusta investoinnista. Isommissa investoinneissa ELY-keskus toimittaa tiedotuskyltin, joka on pidettävä esillä investointikohteessa pysyvyysajan.

# Tukihakemuksen liitteet, kilpailukykyinvestoinnit

- Liiketoimintasuunnitelma lomakkeella 3430 ja tähän liittyvät talouslaskelmat
- Pankin luottolupaus lomakkeella numero 3311, jos haetaan korkotukilainaa
- Valtiontakausta haettaessa: pankin täyttämä vakuusarviolomake numero 4447, maatalan omistusselvitys ja rasiustodistukset kiinteistöistä, jotka kuuluvat maatalaan
- Tarjoukset laitteista, mielellään 3 kpl sekä tarjousten valinta
- Maatalouden verolomake 2
- Verotuspäätökset tuen hakijoilta
- Maatalouden velkaluettelo



# Tukihakemuksen liitteet, rakentaminen

- Rakennussuunnitelmat, kustannusarvio ja rakennusselostus
- Rakentamislupa tai rakennusvalvontaviranomaisen lausunto, että lupaa ei tarvita
- Ympäristölupa tai ympäristöviranomaisen lausunto, että lupaa ei tarvita
- Tarvittaessa meijerin tai lihatalon tuotantosopimus, myös Lantakaasun kanssa tehty sopimus



# Tukihakemuksen liitteet, yhtiömuotoiset maatilat

- Osakeyhtiöiltä tarvitaan perusliitteiden lisäksi:
- Tuloslaskelma ja tase, viimeiset kolme tilikautta
  - Jos on tuore osakeyhtiö, niin maatilán viimeisin verolomake 2
  - Mikáli on vasta perustettu osakeyhtiö, niin perustamissopimus
- Osakeyhtiön kokouspöytäkirja, jossa päätetään investoinnista ja tuen hakemisesta



# Tukihakemuksen liitteet, kone- ja laitehankinnat

- Veroilmoitus, verotuspäätös, maatalouden velkaluettelo
- Tarjoukset, 3 kpl / hankittava kone tai laite.
  - Valittavan koneen/laitteen perustelut
  - Tarjous myös työn osuudesta / oman työn arvio
  - Jos investointiin sisältyy useita laitteita ja työtä, niin kokonaiskustannusarvio.
  - Salaojitusinvestoinnit: salaojitussuunnitelma, sis. kustannusarvio
- Liiketoimintasuunnitelma 3430: valintakriteerien osalta täytettynä
  - Tai Hyrrässä Hankeen tausta ja tarve -kohdassa otetaan kantaa valintakriteerien kohtiin
    - Vaikutus talouteen ja kilpailukyvyn parantumiseen
    - Vaikutukset tuotanto-olosuhteisiin
    - Ympäristö- ja ilmastovaikutukset



# Rakentamisasiat ja luvat

- Rakentamisinvestoinneissa ELY-keskuksessa arvioidaan rakennussuunnitelmista rakennusten teknisten vaatimusten täyttyminen ja investoinnin hyväksyttävät kustannukset
  - Maa- ja metsätalousministeriö ohjaa tuettavaa maatilarakentamista asetuksin
    - Asetukset koottuna [mmm.fi/rakentamismaaraykset](http://mmm.fi/rakentamismaaraykset) (mmm.fi)
  - Tuki investoinnille määräytyy hyväksyttävien kustannusten perusteella
    - Rakennuksen hyväksyttävät enimmäiskustannukset löytyvät asetuksesta 1158/2023
- 
- Uusi rakentamislaki: Rakentamislupa tarvitaan vuodesta 2025 alkaen mm. lämpökaivoille
  - Ympäristöluvassa on huomioitava sen saamiseen tarvittava aika 4-6 kk



# Kolme pointtia maatalouden investointituen hakuun

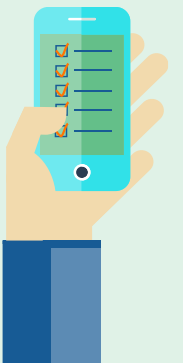
- **OLE AJOISSA LIIKKEELLÄ**

- Isoissa hankkeissa kannattaa varata vuosi aikaa suunnitteluun, liiketoimintasuunnitelmaan jne.
- Pankkien luottolupausten käsittelyajat ovat pidentyneet. Samoin rakentamis- ja ympäristöluvan saamisessa voi mennä yllättävän kauan

- **HUOMIOI HAKUAJAT JA TEE HAKEMUS HYRRÄÄN AJOISSA**

- Tukijaksot päättyvät 15.1., 15.3., 15.8. ja 15.10.
- Hanki tarvittavat liitteet ajoissa ja tee hakemus mahdollisimman valmiina Hyrrään

- **TOTEUTA HANKE KAHDEN VUODEN KULUESSA, MUTTA ÄLÄ ALOITA JA ÄLÄKÄ TEE HANKINTOJA ENNEN VIREILLETULOJA**



# Lisätietoja ja ELY-keskuksen yhteystiedot

- Lisätietoja saat parhaiten Maaseutu.fi –sivustolta ja Ruokaviraston sivuilta.
  - Selaimen hakusanalla Maatalouden investointituet löytyy helposti Ruokaviraston investointituesta kertovat sivut
    - Näiltä sivuilta löytyy tietoa haettavista kohteista, tarvittavista liitteistä jne.
    - Lisäksi Ruokaviraston sivuilta löytyy ohjeet maksuhakemuksen ja muutoshakemuksen tekemiselle
- Pohjois-Savon ELY- keskuksessa investointiasioissa sinua palvelevat
  - Rahoitusasiantuntijat Laura Föhr ja Juha Ikäheimo
  - Rakentamisasiantuntija Lassi Pulkkinen
  - Maksatusasiantuntijat Sirpa Tarvainen ja Miia Tanttu



Yhteystiedot löydät kootusti [Maaseutu.fi/Pohjois-Savo-sivuilta](https://maaseutu.fi/Pohjois-Savo-sivuilta). (maaseutu.fi)



# Viljelijähaastattelu, AH Maito Leppävirta

- Maatilan esittely
- Miten olet hyödyntänyt investointitukia maatilan kehittämisessä?
  - Onko investointituista ollut hyötyä ja onko tukitaso riittävä?
  - Onko tilalla tulevaisuudessa suunnitelmia hakea investointitukea?
- Mitä kannattaa huomioida tukia hakiessa ja tukien maksatuksen hakemisessa?
- Miten Hyrrä on toiminut, onko saatavilla oleva ohjeistus riittävää?

