

Suomen CAP- suunnitelma 2023-2027

**Maaseudun yritysrahoitus rahoituskaudella 2023-2027
maatiloille**

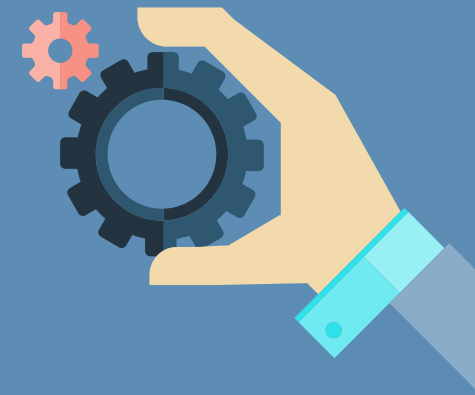
Pekka Stjerna, Pohjois-Savon ELY-keskus

Rahoitusinfo 19.4.2023



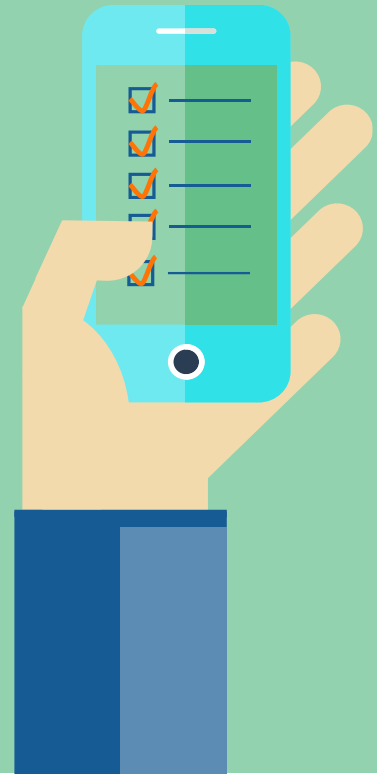
Maaseudun yritystuet 2023-2027

Pohjois-Savon ELY-keskus
Kooste CAP-suunnitelma-asiakirjasta ja
kansallisesta lainsäädännöstä



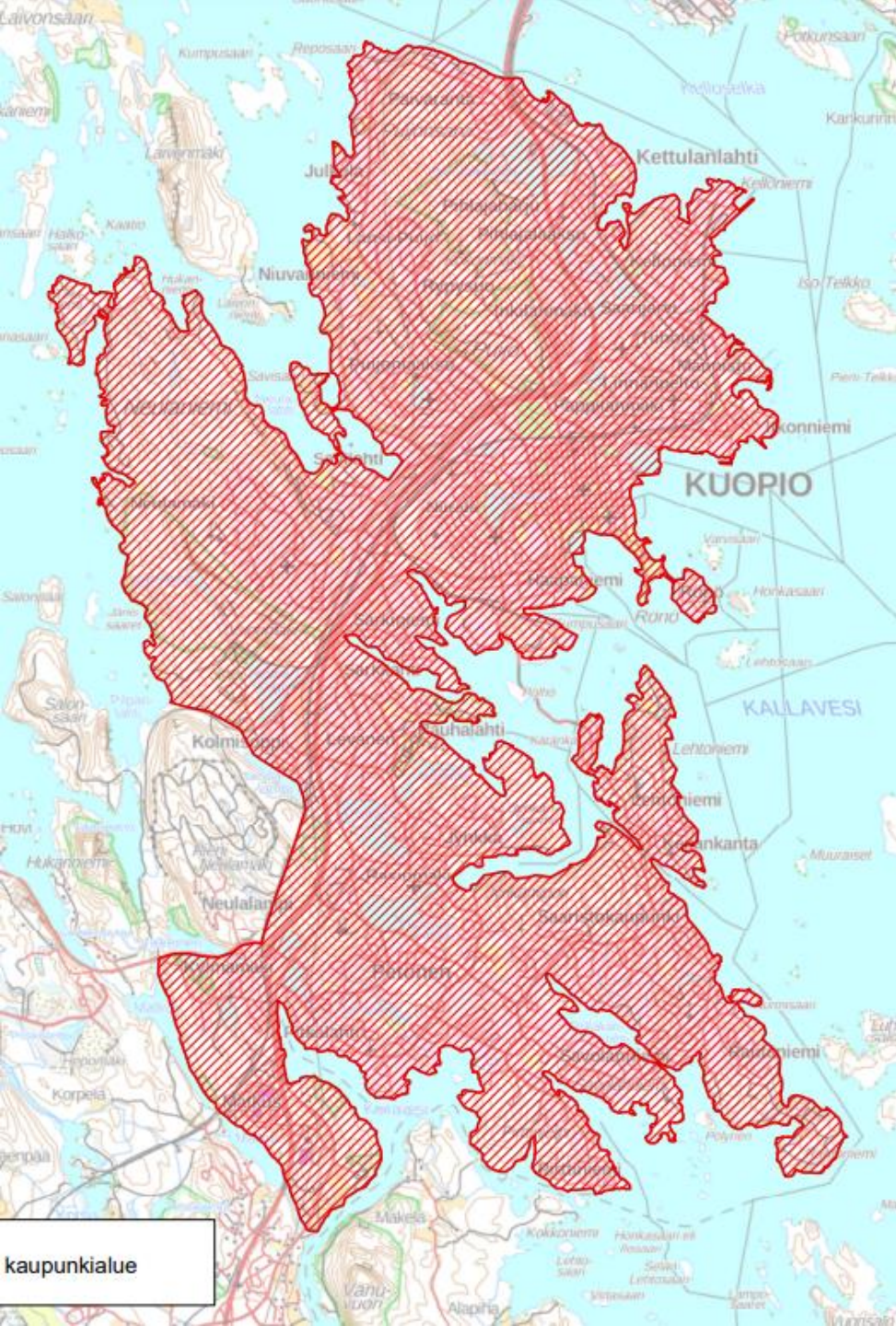
Yritysten investoinnit, käynnistys ja kehittäminen

Ely-keskusten ja Leader toimintaryhmien
Maaseudun yritysrahoitus
rahoituskaudella 2023-2027



Yritystuet 2023-2027

- **Uudessa toimeenpanomallissa** keskeistä tavoitteet, tulokset ja niiden seuranta
- Vihreä siirtymä, osaaminen, innovaatiot ja digitalisaatio läpileikkaavana teemana vuosina 2023-2027
- Maaseudun kehittämisen rahoitus vuosina 2023-2027 tulee olemaan Pohjois-Savossa noin 7 meuroa/vuosi ja yritysrahoitus on luokkaa 3,5 meuroa/vuosi
- Tuki haetaan aina Hyrrä-järjestelmän kautta

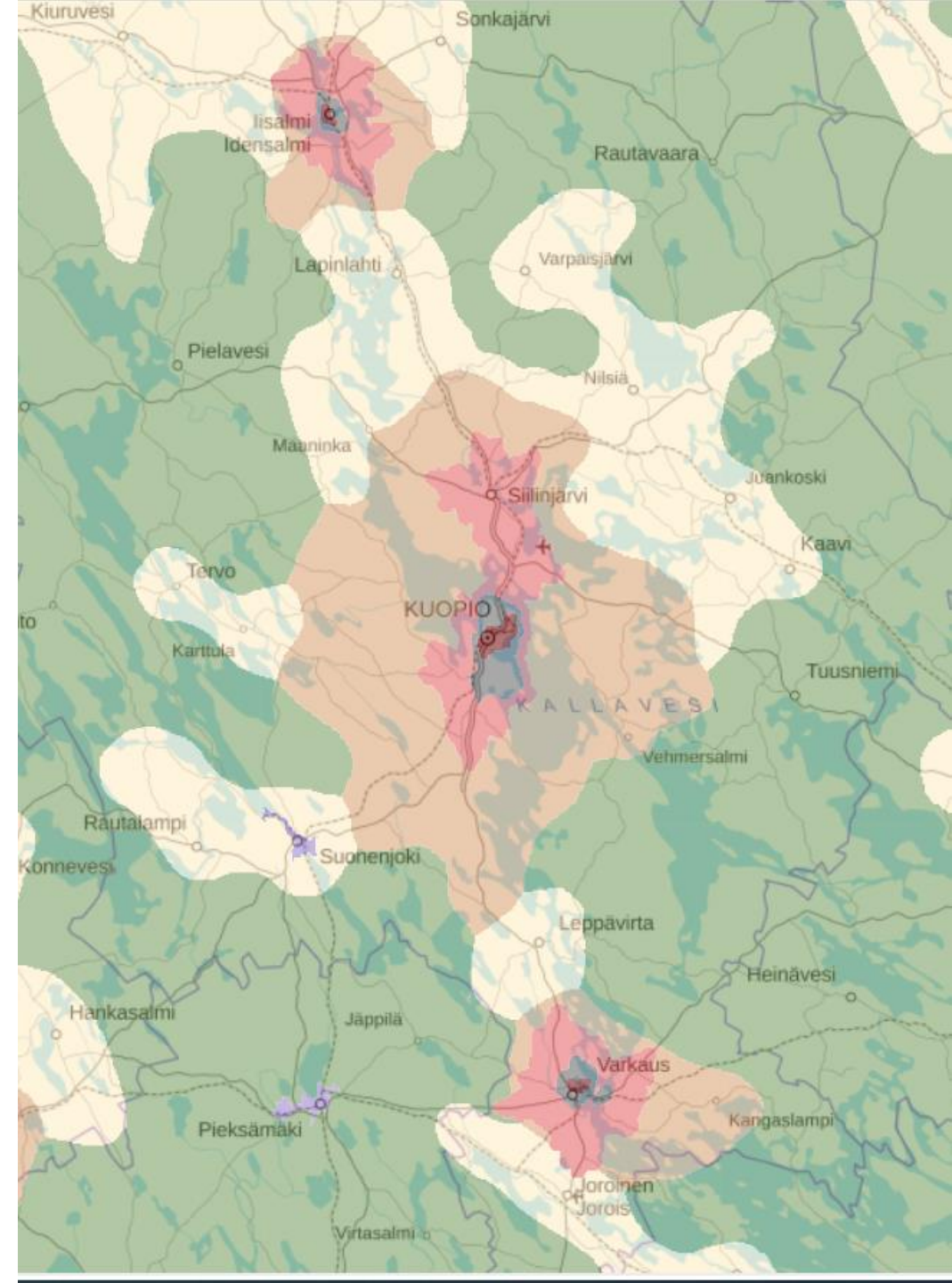


CAP- suunnitelman ulkopuolinen alue

- Kuopion keskusta-alueet
- Lisäksi pisteytyksessä on määritelty, ettei “Sisempi kaupunkialue” voi saada pisteitä ja näin ollen Iisalmen ja Varkauden ko. alueet jäävät ELY-rahoituksen ulkopuolelle.

Kaupunki-maaseutu-luokitus 2018

-  Sisempi kaupunkialue
-  Ulompi kaupunkialue
-  Kaupungin kehysalue
-  Maaseudun paikalliskeskukset
-  Kaupungin läheinen maaseutu
-  Ydinmaaseutu
-  Harvaan asuttu maaseutu



Tuen lähtökohdat (ELY-keskuksesta haettavat tuet)

Hakijan edellytykset

- mikro- tai pieni yritys (Annex I myös keskisuuri)
- sijaitsee maaseudulla
- yrityksen talous kunnossa
- luottotiedot kunnossa
- ei toimi ainoastaan paikallisilla markkinoilla (varauksin)

Hankkeessa arvostetaan

- Tavoitellaan
 - * uusia työpaikkoja
 - * tuotannon kasvua
 - * parempaa tehokkuutta (myös energiatehokkuus)
 - * uusia markkinoita
 - hankkeella on alueellista merkitystä
 - hankkeella on uutuusarvoa
 - huomioidaan kilpailutekijät
- Tuen merkitys
- tuen myöntäminen on tarkoituksenmukaista

Yritysten investoinnit, käynnistys ja kehittäminen

- **Kolme investointikohdetta**

- Uusiutuvan energian ja biopolttoaineiden investoinnit s. 860, INV yritys 01
- Maatalous- ja luonnontuotteiden jalostuksen ja kaupan pitämisen investoinnit s. 867, INV yritys 02
- Mikro- ja pienyritysten sekä monialaisten maatilojen investoinnit s. 874, INV yritys 03

- **Käynnistys ja kehittäminen**

- Käynnistämistuki - Yritystoiminnan käynnistäminen maaseudulla s. 885
- Yritysten kehittämistuki - Maaseutuyritysten kehittäminen (art. 78) s. 1006

Yritysten investoinnit

- tukitasoon vaikuttaa:

- Yrityksen koko (mikro, pieni, keskisuuri)
- Yrityksen sijainti (Harvaanasuttu- ja ydinmaaseutu, muu maaseutualue)
- Toimiala (energian tuotannon yrityksissä omat tukitasot)
- Näin ollen tukitasoja on kaikkiaan 9 kpl (20-50 %)
- **Vna on määritellyt hyväksyttävien kustannusten enimmäismäärät**
 - 2.000.000 euroa maatalous- ja luonnontuotteiden jalostus sekä uusiutuvan energian ja biopolttoaineiden investoinnit (biokaasu)
 - 1.500.000 euroa muut toimialat

Uusiutuvan energian ja biopolttoaineiden investoinnit s. 860

- Toimenpide on suunnattu hajautetun uusiutuvista energialähteistä kestävästi tuotetun energian ja biopolttoaineiden käytön edistämiseen.
- Energiayrittäjyyteen tehtävien investointien odotetaan tuottavan lisäarvoa aluetalouteen sekä ehkäisevän osaamisen, pääoman ja tulovirtojen siirtymistä pois maaseutualueilta.
- Taantuvan kehityksen maaseutualueilla metsäbiomassaan perustuvat investoinnit ovat erityisen tärkeitä, koska ne tarjoavat mahdollisuuksia lisätä paikallisten resurssien hyödyntämistä ja tuottavat työtä sekä toimeentuloa alueelle.
- Uusien pienten* laitosten perustaminen (30 %) ja olemassa olevien laitosten päivittäminen (20 %), uusi biokaasulaitos (50 %)
 - *Pieni alle 2 MW laitos
- Investoinnin hyväksyttävät kustannukset enintään 2.000.000 euroa
- Biokaasuhankkeissa valtakunnallinen rahoituskehys
- 50 % tuki investoinnin toteutettavuusselvitykseen

Maatalous- ja luonnontuotteiden jalostuksen ja kaupan pitämisen investoinnit s. 867

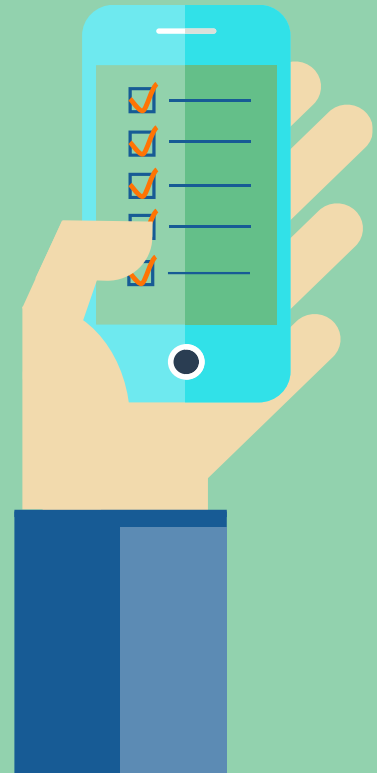
- Toimenpide on suunnattu elintarviketoimialalle maaseutualueilla maatalous- ja luonnontuotteiden jalostamiseksi siten, että lopputuote voi olla maataloustuote, luonnontuote tai pidemmälle jalostettu elintarvike
- Investoinnin hyväksyttävien kustannusten enimmäismäärä voi olla enintään 2 000 000 euroa, jonka yli meneviin kustannuksiin ei myönnetä tukea.
- Investointitukea voidaan myöntää 20-40 % tukikelpoista kustannuksista ottaen huomioon yrityksen kokoluokka (mikro-, pien- ja keskisuuri yritys) ja sijainti. Sovellettaisiin tukitasoihin vaikuttaa Euroopan komission 2.6.2022 hyväksymä Suomen aluetukikartta 2022-2027 SA.102379 (2022/N).
- Tukikelpoiset sektorit rajattu toimialaluokituksella (TOL 2008)
- 50 % tuki investoinnin toteutettavuusselvitykseen

Mikro- ja pienyritysten sekä monialaisten maatilojen investoinnit s. 874

- Investointien avulla odotetaan syntyvän uusia työpaikkoja suoraan tukea saaviin yrityksiin sekä epäsuorasti niiden arvoketjuihin
- Tuen perusteena olevien hyväksyttävien kustannusten enimmäismäärä investoinnin kokonaiskustannuksista voi olla enintään 1 500 000 euroa, jonka yli meneviin kustannuksiin ei myönnetä tukea.
- Investointitukea voidaan myöntää 25-40 % tukikelpoisista kustannuksista ottaen huomioon yrityksen kokoluokka (mikro- ja pienyritys) ja sijainti. Sovellettaviin tukitasoihin vaikuttaa Euroopan komission 2.6.2022 hyväksymä Suomen aluetukikartta 2022-2027 SA.102379 (2022/N).
- Investoinnin toteutettavuustutkimukseen voidaan myöntää enintään 50 % tukikelpoista kustannuksista mikro- ja pienyrityksille

Yritysten käynnistäminen

ELY-keskuksen kautta haettava käynnistystuki

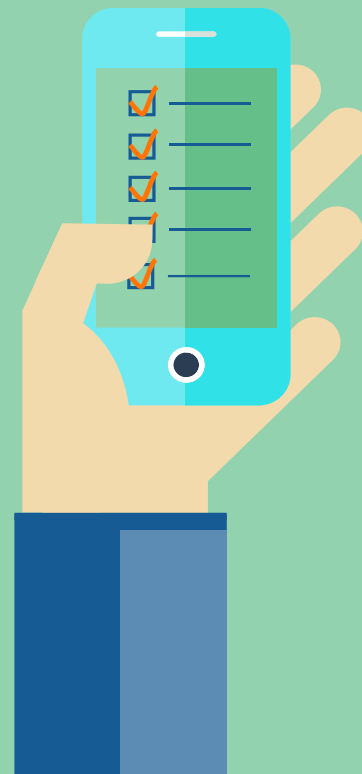


Käynnistämistuki - Yritystoiminnan käynnistäminen maaseudulla s. 885

- **maatilakotitalouden tulojen monipuolistaminen** maatalouden ulkopuolelle
- Tuen kohteena olevien toimenpiteiden laajuus on suhteessa tavoiteltuun liikevaihtoon ja yritystoiminnan laajuuteen.
 - koulutus, asiantuntijapalvelut, vuokrat, käyttömaksut
 - matkat, aineet ja tarvikkeet sekä muut välttämättömät (esim. pienhankinnat, mutta ei varsinaiset investoinnit)
- Uuden käynnistettävän yritystoiminnan tavoitellun vuosittaisen liikevaihdon tulee olla vähintään 15 000 euroa
- Tukea yritystoiminnan käynnistämisen voidaan myöntää maatilakotitalouden tulojen monipuolistamiseen maatalouden ulkopuolelle 5.000 tai 10 000 euroa.
- Tuki myönnetään vakioituna kertakorvauksena, joka maksetaan yhdessä tai useammassa erässä.
- esim. aloitetaan jonkin tuotteen valmistus

Yritysten kehittäminen

ELY-keskuksen kautta haettava kehittämistuki



Yritysten kehitys - Maaseutuyritysten kehittäminen s.1006

- **78 artikla – Tietämyksen vaihto ja tiedon levittäminen KNOW(78)**
- Tukea voidaan myöntää mikro- ja pienyritysten lisäksi keskisuurille maataloustuotteita jalostaville yrityksille.
- Kehittämistukea maataloustuotteiden jalostusta ja kaupan pitämistä harjoittavalle yritykselle voidaan myöntää maksusetelityyppisen (voucher) kertakorvauksen muodossa.
- Tuotteiden, palveluiden, menetelmien ja teknologioiden kehittämisessä sekä muissa tarpeellisissa arvoa lisäävissä innovointia edistävissä kehittämistoimissa, kuten suunnitelmat, tutkimukset, selvitykset ja asiantuntijaosaaminen sekä vuokratkustannukset, hyväksyttävien kustannusten enimmäismäärä voi olla enintään 100 000 euroa ja min. 5.000 euroa.
- Kehittämistoimen kustannukset ovat kohtuulliset sekä suhteessa tavoiteltuun liikevaihtoon ja yritystoiminnan laajuuteen.
- Kehittämistöimiin voidaan myöntää tukea enintään 50 % tukikelpoista kustannuksista.

ELY-tukien kertaus

- Investoinnin toteutettavuustutkimus
 - * investoinnin toteuttamisvaihtoehtojen selvittelyyn
 - * 50 %, max 50.000 euron kustannuksiin

Investointituki

- * 10.000 – 1,5 (2,0) meuron käyttöomaisuus- ja aineettoman omaisuuden investointeihin
- * tukitaso 20-40 (50) %

Kehittämisyavustus

- * yrityksen kehittämiseen
- * 50 % max 100.000 euron kustannuksiin

Maa- ja metsätalouden ulkopuolisen yritystoiminnan käynnistystuki maatilalle

- * kertakorvaus 5.000 tai 10.000 euroa

ELY-tukien valintajaksot

- Käytössä on entiseen malliin jatkuvahaku, mutta hakemukset pisteytetään ja valitaan jaksoittain.
 - Jaksot ja valintaperusteet ovat yhteneväiset koko maassa
- 1) 16. lokakuuta – 15. tammikuuta
 - 2) 16. tammikuuta – 15. maaliskuuta
 - 3) 16. maaliskuuta – 15. toukokuuta
 - 4) 16. toukokuuta – 15. elokuuta
 - 5) 16. elokuuta – 15. lokakuuta

Valintaperusteet ja niiden painotukset

Valintaperusteet muodostuvat kuudesta aihealueesta:

- Toimenpiteen toteutuspaikka (15 %)
- Toimenpiteen soveltuvuus (miten toteuttaa ohjelman tavoitteita) (20 %)
- Toimenpiteen toteutettavuus (10 %)
- Toimenpiteen liiketoiminnallisuus (25 %)
- Toimenpiteen työllisyysvaikutukset (15 %)
- Toimenpiteen kokonaiskestävyys (15 %)

Valintaperusteissa käytetään numeerista 0-4 asteikkoa ja jokaisesta aihealueesta on saatava vähintään 0,5 pistettä. Kokonaispistemäärän on oltava vähintään 2,0 pistettä.

Lisäksi käytetään sanallista perustelua.

CAP- suunnitelman kansallinen toimenpano

- [Hallituksen esitys HE 166/2022 laeiksi yhteisen maatalouspolitiikan strategiasuunnitelman hallinnoinnista ja maaseudun kehittämisen tukemisesta rahoituskaudella 2023—2027 on eduskunnan käsittelyssä](#)
- Laki maaseudun kehittämisen tukemisesta rahoituskaudella 2023-2027 (1325/2022)
<https://www.edilex.fi/saaduskokoelma/20221325.pdf>
- Laki yhteisen maatalouspolitiikan strategiasuunnitelman hallinnoinnista (1324/2022)
<https://www.edilex.fi/saaduskokoelma/20221324.pdf>
- Laki Ruokavirastosta annetun lain 2 §:n muuttamisesta (1326/2022)
<https://www.edilex.fi/saaduskokoelma/20221326.pdf>
- Laki Harmaan talouden selvitysyksiköstä annetun lain 6 §:n muuttamisesta (1327/2022)
<https://www.edilex.fi/saaduskokoelma/20221327.pdf>
- Valtioneuvoston asetus yhteisen maatalouspolitiikan strategiasuunnitelman hallinnoinnista (1376/2022)
<https://www.edilex.fi/saaduskokoelma/20221376.pdf>

Lisätietoja CAP- suunnitelman yritysrahoituksesta

MMM:n ja Ruokaviraston verkkosivuilta ja osoitteesta

<https://www.maaseutu.fi/> sekä tarkemmin
<https://www.maaseutu.fi/maaseutuverkosto/tietoa-toimenpiteista-rahoituskaudella-2023-2027>

Pohjois-Savon ELY-keskus:

Pekka Stjerna, 0295 026 625

- <https://kalakukkory.fi/>, toiminnanjohtaja Jaana Paananen, 040 510 3258, jaana.paananen@kalakukko.fi
- <https://ylasavonveturi.fi/>, toiminnanjohtaja Minna Partanen, 040 760 7173, minna.partanen@ylasavonveturi.fi
- <https://mansikkary.fi/>, toiminnanjohtaja Kirsi Manninen, 045 1315077, kirsi.manninen@mansikkary.fi



maaseutu.fi



Euroopan unionin
rahoittama



Euroopan unionin
osarahoittama