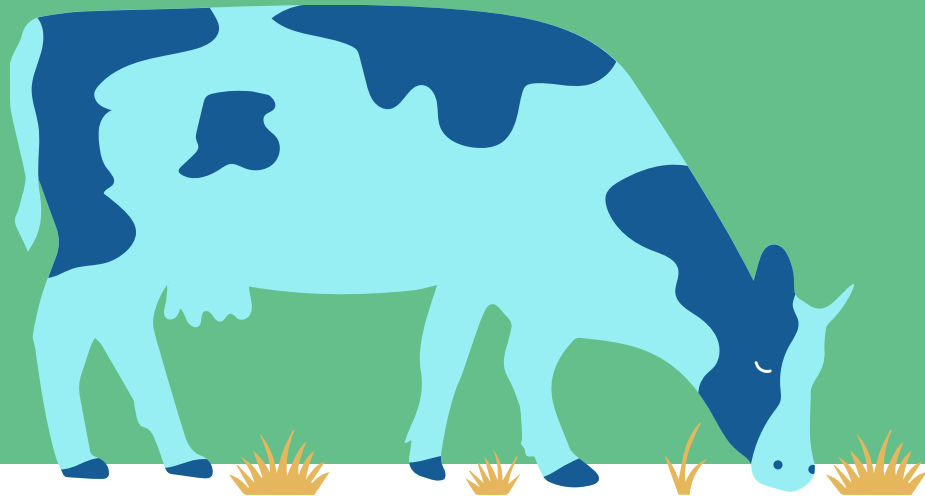


Nuoren viljelijän aloitustuki

Rahoitusasiantuntija Laura Föhr

Pohjois-Savon ELY-keskus 18.2.2025



Nuoren viljelijän aloitustuen tavoitteet rahoituskaudella 2023-2027



Sukupolven- ja omistajanvaihdosten helpottaminen



Maataloustuotannon jatkuvuuden turvaaminen edistämällä uusien yrittäjien aloittamista

Nuoren viljelijän aloitustuki

- Maa- ja metsätalousministeriö on muuttanut nuorten viljelijöiden aloitustukea koskevaa lainsäädäntöä siten, että tuen ehdot ovat muuttuneet 17.1.2025 alkaen. Muutokset koskevat 17.1.2025 ja sen jälkeen vireille tulevia hakemuksia
- Tähän asti aloitustuki on jaettu pienempään 30 000 € (yrittäjätulovaatimus 15 000 €) ja suurempaan aloitustukeen 80 000 € (yrittäjätulovaatimus 25 000 €) ja yrittäjätulovaatimuksen on tullut täyttyä 3. kalenterivuonna tuen myöntämisestä

Nuoren viljelijän aloitustuki

- Jatkossa vain yksiportainen aloitustuki:
 - Avustuksen määrä 40 000 €
 - Korkotukilainan määrä enintään 250 000 €
 - Korkotukilainaan sisältyvän korkotuen ja varainsiirtovapauden määrä korkeintaan 40 000 €, josta korkotuen määrä enintään 35 000 €
 - Nuoren viljelijän aloitustuen määrä yhteensä korkeintaan 80 000 €
 - **Yrittäjätulo vaatimus 22 000 € (4. kalenterivuonna tuen myöntämisen jälkeen)**
 - Esim 1. nuoren viljelijän aloitustukihakemukseen tehdään tukipäätös vuonna 2025 -> yrittäjätulon tulee olla 22 000 € viimeistään 4. kalenterivuonna tuen myöntämisen jälkeen, eli vuonna 2029
 - Esim 2. nuoren viljelijän aloitustukihakemus jätetään vireille 16.10.2025 -> tukipäätös tehdään vuonna 2026 -> yrittäjätulon tulee olla 22 000 € viimeistään vuonna 2030

Avustus ja korkotukilaina

- Aloitusavustus 40 000 €
 - Maksetaan kahdessa yhtä suuressa erässä
 - 2. maksuerän edellytyksenä on, että liiketoimintasuunnitelmaa on toteutettu ja suunnitellut maatilan kehittämistoimet on tehty
 - Avustuksen käyttökohdetta ei ole määritelty
- Korkotukilaina korkeintaan 250 000 €
 - korkeintaan 80 % tilan ja hankittavan irtaimen kokonaismäärästä
 - Esim. Tilan kauppahinta on 300 000 €, korkotukilainan määrä enintään $80\% \times 300\,000 = 240\,000$ €
 - Lisäksi muuta pankkilainaa tai omaa rahoitusta 60 000 €

Korkotuki ja varainsiirtovapaus

- Korkotuen ja varainsiirtovapauden määrä enintään 40 000 €
 - Korkotuen määrä enintään 35 000 €
 - Esim. Tilan kauppahinta on 300 000 €, josta kiinteistön osuus kauppahinnasta 260 000 € ja irtaimiston määrä kauppahinnasta 40 000 €
 - Varainsiirtovero 3 % x kiinteistön osuus kauppahinnasta 260 000 € = 7800 €
 - Korkotuen määrä voi olla enintään 40 000 € - 7800 € (varainsiirtovapauden määrä) = 32 200 €
- Esimerkki korkotukilainasta:
 - Korkotukilainaa 240 000 €, lainan kokonaiskorko (marginaali + viitekorko) yhteensä 5 % -> korkotuen ansiosta maksettava korko 5 % - 3 prosenttiyksikköä = 2 %
 - Korkotuki on käytettävissä niin kauan, kuin sitä riittää koko laina-ajalle
 - Korkotuen määrä on kolme prosenttiyksikköä. Edellytyksenä on kuitenkin, että lainan saaja maksaa lainasta vähintään yhden prosentin vuotuista korkoa.

Valtiontakaus aloitustuessa

- Tällä rahoitustuskaudella valtiontakaus on tullut mahdolliseksi investointituen lisäksi nuoren viljelijän aloitustuessa
- Valtiontakausta voi saada enintään 800 000 euroa ja valtiontakaus voi kattaa enintään 80 % lainan määrästä ja se on voimassa koko laina-ajan
- Takauksen maksimimäärä on 30 % tilakaupan kokonaisrahoituksesta
 - Esimerkki: Tilan kauppahinta on 300 000 €, valtiontakauksen määrä voi olla $30\% \times 300\,000\text{ €} =$ enintään 90 000 €
 - Valtiontakaus on täytetakaus, jota voidaan myöntää vain vakuusvajeessa
 - Pankki täyttää vakuusarviolomakkeen 4447 nuoren viljelijän aloitustukihakemuksen liitteeksi
 - Valtiontakausta myönnettäessä peritään kertamaksu, jonka suuruus on 0,75 prosenttia takauksen määrästä, kuitenkin enintään 200 euroa. Lisäksi takauksesta peritään lainan saajalta puolivuositain jälkikäteen maksu, jonka suuruus on 0,75 prosenttia takauksen kulloinkin jäljellä olevasta määrästä.

Kuka voi saada nuoren viljelijän aloitustukea

- Tuensaaja:
- Täysi-ikäinen, alle 41-vuotias luonnollinen henkilö, joka aloittaa tilanpidon ensimmäistä kertaa
- Yhteisö, jossa määräysvalta on yhdellä tai useammalla luonnollisella henkilöllä, joka täyttää tuen myöntöedellytykset
- Esimerkit:
 - Hakijana luonnollinen henkilö, ostaa tilan kokonaan tai esim. 50 % ja perustaa maatalousyhtymän esim. vanhempien kanssa
 - Hakijana yksi tai useampi luonnollinen henkilö, esimerkiksi sisarukset -> jokainen jättää oman hakemuksensa ja yrittäjätulon tulee täytyä jokaisella hakijalla -> määräysvalta nuorilla yhdessä
 - Hakijana osakeyhtiö -> määräysvalta yhdellä tai useammalla luonnollisella henkilöllä, joka täyttää tuen myöntöedellytykset

Kuka voi saada nuoren viljelijän aloitustukea

- Ammattitaitovaatimus:
- Vähintään toisen asteen ammatillinen luonnonvara-alan tai muu vastaava koulutus **tai**
- Kolmen vuoden kokemus maataloudesta sekä yritystoiminnan harjoittamisen kannalta tarkoituksenmukainen vähintään 20 opintoviikon / 30 opinto- tai osaamispisteen koulutus (johon sisältyy 10 opintoviikon / 15 opinto- tai osaamispisteen verran taloudellista koulutusta)
- Riittävä ammattitaito tulee saavuttaa viimeistään 36 kk kuluessa tuen myöntämisestä

Näin haet nuoren viljelijän aloitustukea

- Nuoren viljelijän aloitustukea on haettava viimeistään 24 kk kuluessa tilanpidon aloittamisesta
 - Tilanpidon aloitushetkeksi katsotaan se, kun tuensaaja on päävastuullisena ryhtynyt harjoittamaan maataloutta ja saanut luovutuskirjan tai kirjallisen vuokrasopimuksen maatilasta
 - Tilanpito katsotaan aloitetuksi myös, kun yrittäjätulo on liiketoimintasuunnitelman mukaan vähintään 12.000 € (jos aloitustukea hakiessa hakijalla on jo ennestään omistuksessa esimerkiksi peltoa)
- Aloitustuki kuitenkin kannattaa hakea ennen tilakauppaa saantokirjaluonnosten (esim. luonnoskauppakirja) perusteella
- Jos tukea haetaan luonnoskauppakirjalla, lopullinen tilakauppa täytyy tehdä 24 kk kuluessa tukipäätöksestä

Näin haet nuoren viljelijän aloitustukea

- Tukea voi hakea jatkuvasti ja hakemukset ratkaistaan tukijaksoittain
- Tukijaksot vuosittain:
 - 16.10.-15.1.
 - 16.1.-15.3.
 - 16.3.-15.8.
 - 16.8.-15.10.
- Hakemus jätetään sähköisesti Hyrrä-asiointipalvelussa:
 - [hyrra.ruokavirasto.fi](https://www.ruokavirasto.fi)
 - <https://www.ruokavirasto.fi/tuet/asiointi/hyrra/nain-haet-tukea-hyrra-asiointipalvelussa/> (ruokavirasto.fi)
 - Ruokaviraston sivuilla kattavat ohjeet hakemuksen täyttämisestä
 - Tukijakson päättymisen jälkeen hakijalla on vielä mahdollisuus täydentää hakemusta



Nuoren viljelijän aloitustukihakemuksen liitteet:

1. kauppakirjan, vuokrasopimuksen tai muun vastaavan luonnos tai jos tilanpito on jo aloitettu hakuhetkellä vastaava lopullinen saantokirja
2. liiketoimintasuunnitelma (lomake 3430) ja siihen liittyvät talouslaskelmat
3. pankin luottolupaus (lomake 3311), jos haetaan korkotukilainaa
4. jäljennös hakijan ja luopujan verolomakkeesta 2 (maatalouden veroilmoitus)
5. jäljennös hakijan viimeisimmästä verotuspäätöksestä
6. jos on myös yritystoimintaa, niin silloin myös elinkeinon veroilmoitus
7. luotettava selvitys tulojen muutoksista, jos ne ovat olennaisesti muuttuneet tai tulevat muuttumaan toimitetun verotuksen mukaisista tuloista
8. koulu- tai tutkintotodistukset sekä työkokemuksesta sanallinen selvitys ja yritystoiminnan kannalta merkitykselliset työtodistukset
9. jäljennökset tarjouksista, jotka liittyvät vuoden sisällä tukipäätöksestä hankittaviin koneisiin, laitteisiin ja eläimiin tai muu selvitys hankittavasta irtaimistosta.

Näin haet nuoren viljelijän aloitustukea

- Nuoren viljelijän aloitustuen 2. maksuerän edellytyksenä on, että liiketoimintasuunnitelmaa on toteutettu ja suunnitellut maatilan kehittämistoimet tehty
- Suunnitellut maatilan kehittämistoimet tulee kuvata nuoren viljelijän aloitustukihakemuksella -> 2. erän maksuhakemuksella kerrotaan, miten suunnitellut kehittämistoimet ovat toteutuneet
- Maatilan kehittämistoimia voi olla esimerkiksi:
 - Peltoviljelyn kehittäminen, esimerkiksi satotasojen ja maan kasvukunnon parantaminen, tilalle uusien menetelmien käyttöönotto
 - Kotieläintuotannon kehittäminen, esimerkiksi eläinten hyvinvoinnin parantaminen, eläinaineksen parantaminen, tuotostason nostaminen
 - Taloushallinnon kehittäminen, esim. sähköiseen kirjanpitoon siirtyminen, budjetoinnin käyttöönotto
 - Oman osaamisen kehittäminen, esim. kurssit
 - Erilaiset lähtötilanteet vaikuttavat kehittämiseen

Päätöksen jälkeen

- Voit hakea aloitustuen 1. erän maksua ja korkotukilainan nostolupaa heti, kun tilanpito on aloitettu/tilakauppa on tehty
- 2. maksuerän voi hakea, kun kehittämistoimenpiteet on tehty ja liiketoimintasuunnitelmaa toteutettu
 - 2. erän maksamisen edellytyksenä voi myös olla, että ammattitaitovaatimus saavutetaan, jos opiskelu on tukipäätöksen aikaan ollut kesken tai toimintaa on kehitetty liiketoimintasuunnitelman tasolle, jos aloitusvaiheessa yrittäjätulovaatimukseen ei vielä päästä
- Muista pyytää tilakaupan jälkeen ELY-keskuksesta todistus varainsiirtovapautta varten
- Pysyvyysvelvoite: toimintaa on jatkettava (toimintaa ei saa lopettaa eikä olennaisesti supistaa) vähintään 5 vuotta 2. maksuerän jälkeen

Aloita suunnittelu hyvissä ajoin

1. Aloita valmistautuminen sukupolvenvaihdokseen keskustelemalla perheesi kanssa tulevasta sukupolvenvaihdoksesta ja sen aikataulusta
2. Kouluttaudu alalle hyvissä ajoin ja varmista riittävä osaamisesi tilanpitoon
3. Ota yhteyttä neuvontaorganisaatioon, joka auttaa omistajanvaihdoksen käytännön toteutuksen suunnittelussa - voit käyttää tähän neuvontakorvausta. Sopivan neuvojan löydät Ruokaviraston neuvontarekisteristä
4. Teetä talouslaskelmat ja suunnittele tilan kehittämistoimet jatkossa
5. Hae ennakkoratkaisu SPV-kaupan verotuksesta
6. Neuvottele pankin kanssa rahoituksesta
7. Hae nuoren viljelijän aloitustukea ELY-keskuksesta



Ennakkokysymykset

- Miten tuki toimii tilanteessa jossa esim. yhtymä vanhempien kanssa?
- Milloin 2024 haettu nuoren viljelijän aloitustuen toinen erä maksetaan?
- Minkä vuoden yrittäjätulo pitää olla yli 25 000€?
- Lasketaanko yrittäjätulo: Kokonaistuotto - menot - poistot - korot = yrittäjätulo? Onko tämä vain maatalouden osalta, vai voiko siinä olla myös metsätalouden, muun yritystoiminnan tuloja, menoja, poistoja, korkoja?
 - Yrittäjätulosta: miten nuoren viljelijän aloitustuet lasketaan mukaan? (suora avustus)

Miten tuki toimii tilanteessa jossa esim. yhtymä vanhempien kanssa?

- Määräysvalta tulee olla yhdellä tai useammalla luonnollisella henkilöllä, joka täyttää tuen myöntöedellytykset
 - Käytännössä vähintään 50 % omistus nuorella viljelijällä/nuorilla viljelijöillä (esim. sisarukset yhdessä)
 - Yhtymäsopimus voidaan pyytää liitteeksi
 - Kuka on päävastuullinen toimija maatalousyhtymässä?
 - Huomioitavaa, että maatalousyhtymässä ei voi saada nuoren viljelijän korotusta investointitukeen, elleivät kaikki yhtymän osakkaat ole alle 41-vuotiaita (ja tilanpidon aloituksesta alle 7 vuotta aikaa)
 - 10 % nuoren viljelijän korotus kilpailukykyä parantavissa investoinneissa

Milloin 2024 haettu nuoren viljelijän aloitustuen toinen erä maksetaan?

- Avustuksen 1. erä tulee olla haettuna, ennen 2. erän hakemista
 - Ensimmäisen erän maksamisen ehtona on, että tilanpito on aloitettu (tilakauppa tehty)
- Avustuksen toisen erän maksamisen edellytyksenä on liiketoimintasuunnitelman toteuttaminen (mukaan lukien kehittämistoimet)
 - Jos tuen myöntämiseen on liittynyt erityisehto, esimerkiksi koulutusehto tai kehittämissehto, on näihin liittyvät toimenpiteet oltava suoritettuna, esimerkiksi puuttuva koulutus hankittuna 36 kuukauden kuluessa tukipäätöksen tekemisestä
- Toinen erä on haettava viimeistään kolmen vuoden ja kuuden kuukauden kuluttua tukipäätöksen tekemisestä

Minkä vuoden yrittäjätulon pitää olla yli 25 000€?

- Jos nuoren viljelijän aloitustukipäätöksen on saanut vuonna 2023 -> yrittäjätulon oltava 25 000 € vuonna 2026
- Jos nuoren viljelijän aloitustukipäätöksen on saanut vuonna 2024 -> yrittäjätulon oltava 25 000 € vuonna 2027
- Jos on hakenut nuoren viljelijän aloitustuen **viimeistään 16.1.2025** -> yrittäjätulon oltava 25 000 € vuonna 2028
- Jos on hakenut/hakee nuoren viljelijän aloitustuen **viimeistään 17.1.2025 tai sen jälkeen**-> yrittäjätulon oltava **22 000 €** vuonna 2029
- **Yrittäjätulovaatimus 22 000 € (4. kalenterivuonna tuen myöntämisen jälkeen)**

Maatalouden yrittäjätulon laskeminen

- Maatalouden yrittäjätulo kuvaa sitä osaa maataloudesta syntyvistä tuotoista, joka jää korvaukseksi yrittäjän omalle työlle ja omalle pääomalle. Se lasketaan vähentämällä **maataloudesta** saatavista tuotoista **maatalouteen kohdistuvat** muuttuvat ja kiinteät kulut, poistot sekä velkojen korot. **Käytännössä maatalouden yrittäjätulo saadaan tuloslaskelmasta laskemalla yhteen maatalouden nettotulos ja yrittäjän palkkavaatimus**
- Palkkavaatimus lasketaan laskemalla yrittäjäperheen suorittama vuotuinen maataloustyötuntimäärä tuntipalkkavaatimuksella, jona käytetään 17 euroa työtuntia kohden. Työtuntimäärä tulee arvioida mahdollisimman realistisesti ottamalla huomioon nykyisen ja tulevan tuotannon teknologia sekä tilan työvoimaresurssit. Tuloslaskelman henkilöstökuluihin ei lueta hakijan omasta työstä aiheutuneita palkkakuluja. Hakijan suorittama työ otetaan kustannuksena huomioon yrittäjän palkkavaatimuksen kautta

Maatalouden yrittäjätulon laskeminen

- Maatalouden yrittäjätulon määrittelyssä ei lasketa mukaan muun yritystoiminnan (esim. koneurakointi ja maatilamatkailu) ja metsätalouden tuloja ja menoja
- Maatalouden yrittäjätulon tulee olla 22 000 € ilman nuoren viljelijän aloitusavustusta, eli aloitusavustusta ei voi ottaa maatalouden yrittäjätulon laskennassa mukaan tuloihin
- Ruokaviraston liiketoimintasuunnitelman laadintaohjeessa on kattavat ohjeet yrittäjätulon laskentaan ja talouslaskelman laadintaan:
 - https://www.ruokavirasto.fi/globalassets/tuet/maatalous/3430_ohje.pdf (ruokavirasto.fi)

Lisätietoja ja ELY-keskuksen yhteystiedot

- Lisätietoja ja ohjeita löydät Maaseutu.fi –sivustolta ja Ruokaviraston sivuilta
- Selaimen hakusanalla nuoren viljelijän aloitustuki löytyy helposti Ruokaviraston nuoren viljelijän aloitustuesta kertovat sivut
- Lisäksi Ruokaviraston sivuilta löytyy ohjeet maksuhakemuksen ja korkotukilainan nostohakemuksen tekemiseksi

- Pohjois-Savon ELY- keskuksessa nuoren viljelijän aloitustuki-asioissa sinua palvelevat
- Rahoitusasiantuntijat Laura Föhr ja Juha Ikäheimo
- Maksatusasiantuntijat Sirpa Tarvainen ja Miia Tantt

Yhteystiedot löydät kootusti [Maaseutu.fi/Pohjois-Savo-sivuilta](https://maaseutu.fi/Pohjois-Savo-sivuilta). (maaseutu.fi)

Kiitos!

