

# Maatalouden investointituet, nuoren viljelijän aloitustuki ja Neuvo- korvaus

1.3.2023

Laura Föhr

Juha Ikäheimo

Pohjois-Savon ELY-keskus

# Maatalouden rakennetuet, aiemmat tukipäätökset

- Toteutusaika maatalouden investoinneilla on kaksi vuotta
- Maksatusta on haettava viimeistään kaksi kuukautta toteutusajan päättymisestä.
  - Maksatus ja nostolupa haetaan 1-5 erässä
  - Ensimmäisen ja viimeisen erän on oltava vähintään 20%
- Jatkoaikaa investoinnille voidaan myöntää 1+1 vuotta. Jatkoajan myöntämisen edellytys on, että investointi on aloitettu ja jatkoajalle on olemassa riittävät perusteet.
  - Jatkoaikaa on haettava ennen kuin kahden vuoden toteutusaika päättyy
- Vuoden 2021 ja 2022 tukipäätöksissä on huomioitavaa, että jatkoaikaa ei voida myöntää kesäkuuta 2025 pidemmälle, koska silloin ohjelmakausi suljetaan maatalousinvestointien osalta.
  - Esim. tukipäätös tehty 15.12.2022 eli toteutusaika päättyy 15.12.2024. Jatkoaikaa voidaan myöntää vain 30.6.2025 saakka.
- Pysyvyysvelvoite rakennetuessa: viisi vuotta loppumaksusta.

# Maatalouden investoinnit 2015-22 kunnittain, avustus yhteensä 55,8 miljoonaa euroa



\*liittyi Pohjois-Savoon v 2020

# CAP27- Uusi ohjelmakausi

# EU:n yhteinen maatalouspolitiikka ja Suomen kansallinen ohjelma

- Uudella kaudella korostuvat aktiivinen ruuantuotanto, ilmasto- ja ympäristöviisas maatalous ja uudistuva ja monipuolinen maaseutu. Monia aiemman kauden toimenpiteitä voi jatkaa myös uudessa CAP-suunnitelmassa.
- Maaseudun asukkaille, yrittäjille, viljelijöille ja yhteisöille uusi rahoituskausi merkitsee uusia mahdollisuuksia, mutta myös uusien käytäntöjen opettelemista. Maaseudun asukkaille se tarkoittaa yhteisöllisyyttä ja mahdollisuuksia asua, elää ja yrittää maaseudulla.
- Uudessa CAP-suunnitelmassa lisätään ilmasto- ja ympäristötoimien vaikuttavuutta ja varoja kiintiöidään näihin toimiin tavoitteiden toteuttamisen varmistamiseksi.

# Pohjois-Savon alueellinen maaseudun kehittämissuunnitelma 2023–2027: Mahdollisuudet kasvavat maaseudulla



- Pohjois-Savossa maaseudun kehittämistä ohjaa Pohjois-Savon alueellinen maaseudun kehittämissuunnitelma 2023–2027, joka on nimeltään **Mahdollisuudet kasvavat maaseudulla**. Kehittämissuunnitelman toimeenpanosta vastaa Pohjois-Savon ELY-keskus.
- Pohjois-Savon maaseudun kehittämissuunnitelman strategiset painopisteet ovat:
  - 1. kestävä ja kehittyvä ruokajärjestelmä
  - 2. ympäristö ja ilmasto
  - 3. elinvoimainen maaseutu

# Maatilan investointituki 2023-

# Maatalouden rakennetuet, tilannekatsaus



- Rakennetukilain muutokset on hyväksytty 2022 lopussa, laki 1407/2007, muutokset 1328/2022
- Rakennetuki- ja kohdentamisasetus on hyväksytty 2.3.2023, voimaan 6.3.2023
- Maatalouden investointien yksikkökustannusasetus ja asetus yritystuesta ovat lausuntokierroksella ([mmm.fi/lausunnolla](http://mmm.fi/lausunnolla))
- Investointituen, aloitustuen ja yritystuen haku avautuu keväällä vaiheittain



# Maatilan investointituki 2023-

- Investointitukien tavoitteena on kehittää ja tukea maatilojen rakennetta ja kilpailukykyä.
- Investointituen avulla edistetään maatilojen rakennushankkeita sekä kone- ja laitehankintoja, jotka parantavat toiminnan tehokkuutta. Samalla parantuvat ympäristön tila ja eläinten hyvinvointi
- Maatilan investointitukea voi saada, jos hakija on 18 vuotta täyttänyt viljelijä, joka elinkeinonaan harjoittaa tai ryhtyy harjoittamaan maatilalla maataloutta ja jolla on riittävä ammattitaito.
- Tukea voi saada myös maatalousyhtymä, tällöin tuen saajia ovat kaikki yhtymän osakkaat
- Lisäksi tukea voi saada yksityisoikeudellinen yhteisö (Oy, Ky, Ay) tai maatalousyrittäjien yhteenliittymä (esim. kuivuriosakeyhtiö)



# Maatilan investointituki 2023-

- Haku on jatkuva ja päätökset tehdään tukijaksoittain
- Tänä vuonna on kolme tukijaksoa 3.4.-10.5., 11.5.-15.8. ja 16.8.-15.10.
- Vuodesta 2024 lähtien on vuosittain neljä tukijaksoa:
  - 16.10.-15.1.
  - 16.1.-15.3.
  - 16.3.-15.8.
  - 16.8.-15.10.
- Aloitustuessa ja investointituessa on nyt samat tukijaksot



# Maatilan investointituki

- Tukea ja maksatusta haetaan jatkossa vain sähköisesti Hyrrässä, ei enää paperihakemusmahdollisuutta
- Investoinnin saa aloittaa omalla riskillä hakemuksen vireille tulon jälkeen
- Nuoren viljelijän korotuksen saa seitsemän vuoden ajan. Tilanpidon aloittamisesta on kulunut alle 7 vuotta hakemuksen vireille tullessa
- Investointituen maksimimäärä putoaa 1 200 000 euroon kolmen tukivuoden aikana (energiainvestoinneissa 1 500 000 euroa)
- Valtiontakauksen maksimi nousee 800 000 euroon
- Tukitasoja on yksinkertaistettu: ei enää korotusta yhteiskuivuriin, yhteiseen lannanmultaimeen eikä säätösalaajitukseen
  
- Pienin myönnettävä tuki on edelleen rakentamisessa 7000 euroa ja kone- ja laitehankinnoissa 3000 euroa
- Pysyvyysehto on edelleen viisi vuotta tuen maksamisesta



# Liiketoimintasuunnitelma ja talouslaskelma



- Kilpailukykyä parantavissa investoinneissa on edellytyksenä liiketoimintasuunnitelman esittäminen
- Näissä investoinneissa on vaatimuksena myös 25 000 euron maatalouden yrittäjätulon saavuttaminen
- Liiketoimintasuunnitelma on tuen hakijan maatilaa koskeva kehittämissuunnitelma. Siinä esitetään tuen hakijaa ja maatilan hallintaa koskevat tiedot, maatilan alkutilanteen tarkastelu, maatilan toiminnan kehittämisen tavoitteet, toimenpiteet näiden tavoitteiden saavuttamiseksi sekä kehittämiseen liittyvät talouslaskelmat
- MUUTOS: Liiketoimintasuunnitelma voidaan laatia neuvokorvauksella,. Suunnitelman laatimiskustannus ei ole enää mukana investointien hyväksytyissä kustannuksissa.

# Maatilan investointitukihakemuksen liitteitä

- Liiketoimintasuunnitelma ja talouslaskelma
- Rakentamisinvestoinnit: rakennussuunnitelmat, kustannusarvio ja rakennusselostus
- Rakennus- ja ympäristölupa
- Pankin luottolupaus, jos haetaan korkotukilainaa
- Valtiontakausta haettaessa vakuuslaskelma ja rasiustodistukset kiinteistöistä
- Kone- ja laiteinvestoinneissa tarjoukset laitteista, vähintään kolme kpl
- Selvitys investoinnista, sen taloudellisista ja muista hyödyistä sekä tarjousten valinta



# Maatilan investointitukihakemuksen liitteitä

- Maatalouden verolomake 2
- Verotuspäätökset kaikilta tuen hakijoilta
- Maatalouden velkaluettelo
- Yhtiömuotoiset hakijat:
  - Kaupparekisteriote
  - Tuloslaskelma ja tase kolmen vuoden ajalta
  - Veroilmoitus
  - Kokouspöytäkirja, jossa päätetään investoinnista



# Tuettavien investointien valinta

- Tukijakson jälkeen tuettavat hankkeet valitaan valintakriteerien perusteella ja käytettävissä olevien investointitukivarojen puitteissa
  - Maatilojen kilpailukyvn kehittämistä ja tilojen nykyaikaistamista edistävissä investoinneissa hankkeen vaikutus talouteen ja kilpailukykyyn painottuu, mutta tärkeä merkitys on myös ilmasto- ja ympäristövaikutuksilla sekä mahdollisilla vaikutuksilla tuotanto-olosuhteisiin.
  - Energiainvestoinneissa, ympäristön tilaa ja kestävää tuotantotapaa sekä eläinten hyvinvointia ja bioturvallisuutta edistävissä investoinneissa painottuvat puolestaan ilmasto-, ympäristö- ja tuotanto-olosuhdevaikutukset, mutta vaikutusta on myös hankkeen vaikutuksella talouteen ja kilpailukykyyn



# Investointituen myöntämisen rajoituksia

- Hyväksytyssä laissa on tarkennettu erityisesti tuen myöntämisiä koskevia rajoituksia. Tämä liittyy petoksen torjuntaan. 1476/2007, 14b§
- Tukea ei voida myöntää, jos mm.:
  - Toistuva piittaamattomuus kolmen edellisen vuoden aikana investointitukien ehtojen noudattamisessa
  - Tuen myöntämisen edellytykset on luotu keinotekoisesti
  - Yrityksellä on olennaisia laiminlyöntejä vero-, eläke-, yms. maksuissa.
  - Yritys on taloudellisissa vaikeuksissa, (EU) N:o 651/2014 mukaan
  - Yo. kohdat koskevat yhtiömuotoisessa yrityksessä myös toimitusjohtajaa ja hallituksen jäseniä/varajäseniä sekä vähintään 25 % osakkeista omistavaa





# Maatilan investointituki (asetusluonnos)



- Maatilan investointituella tuettavat toimenpiteet ovat:
  - Investoinnit maatilojen kilpailukyvyn kehittämiseen ja tilojen nykyaikaistamiseen
  - Ympäristön tilaa ja kestäväää tuotantotapaa edistävät investoinnit
  - Maatilojen energiainvestoinnit
  - Eläinten hyvinvointia ja bioturvallisuutta edistävät investoinnit
- Lisäksi peruskuivatus eli yhteinen ojitusinvestointi tulee mukaan maatilan investointitukeen eli haetaan Hyrrän kautta.
  - Isompien alueiden ojitus, valtaojien perkaus tai putkitus ja peltoalueiden pienehkö pengerrys

# Investoinnit maatilojen kilpailukyvyn kehittämiseen ja tilojen nykyaikaistamiseen



- Eläintilojen uudisrakentaminen ja peruskorjaus, avustus 35%
  - Lypsy ja nautakarjatalous, sikatalous, lihasiipikarjatalous, hevostalous, lammas- ja vuohitalous
  - Nautakarjatalouden osalta tukea saa emolehmätuotannon rakentamisinvestointiin ja muu nautakarjatalous vain peruskorjaukseen
  - Parsinavetoissa tukea saa vain peruskorjaukseen
  - Uuden lypsykarjapihaton rakentamisinvestointiin voidaan tukea myöntää, jos pihaton yhteydessä on käytettävissä jaloittelutarha tai laidun
- Kuivaamojen, varastojen, kasvihuoneiden, myyntikunnostustilojen ja mehiläistalouden rakentaminen, avustus 25 %
- Korkotukilainaa on mahdollista saada rakentamisinvestointeihin 50 % hyväksytyistä kustannuksista
- Nuoren viljelijän korotus on kaikissa näissä edellä mainituissa 10 prosenttiyksikköä

# Investoinnit maatilojen kilpailukyvyn kehittämiseen ja tilojen nykyaikaistamiseen



- Työympäristön ja tuotantohygienian parantaminen 25 %:n avustus kuuluu kilpailukyvyn kehittämisen alle
  - Rehunjakolaitteet
  - Kuivikkeen levityslaitteet
  - Lantarobotti
  - Kasvihuoneiden työympäristöä parantavat laitteet, esim. ruukutus kone
  - Tuotantopihan asfaltointi
  - Pelkkä korvaava investointi ei ole tukikelpoinen
  - Huom! Liiketoimintasuunnitelman ja yrittäjätulon vaatimus koskee myös tätä toimenpidettä

# Ympäristön tilaa ja kestäväää tuotantotapaa edistävät investoinnit, avustus 40%



- Investointi edistää ympäristöystävällisemmän tuotantotavan ja teknologian käyttöön ottoa. Investoinnilla on lisäksi oltava myönteinen vaikutus:
  - 1) maan kasvukuntoon, 2) vesitalouteen, 3) kasvinsuojeluaineiden käytön turvallisuuteen, 4) ravinteiden hyötykäyttöön ja kierrätykseen, 5) lannan tehokkaaseen käsittelyyn, 6) kasvihuonekaasupäästöjen vähenemiseen
- Lietelantalainvestoinnit, kun rakennetaan ilman tuotantorakennusta
- Lietelannan multaimet
- Separointilaitteistot
- Salaojitusinvestoinnit
  - Tukea ei enää peltoraivoille, peruslohkon kunnostustoimenpiteet on tehty 31.12.2022 mennessä
- Yhteiset ojitusinvestoinnit

# Maatilojen energiainvestoinnit, avustus 50%

- Tukea voidaan myöntää energiantuotantoon, energian säästöön tai energiatehokkuuden parantamiseen liittyviin investointeihin
- Energiantuotantoon liittyviin investointeihin tukea voidaan myöntää, jos energialaitoksessa hyödynnetään uusiutuvaa energialähdettä ja energia käytetään maatalouden tuotantotoiminnassa
- Esimerkkejä:
  - Biokaasulaitos
  - Hakelämpökeskus
  - Maalämpöpumppu
  - Tuulivoimala
  - Aurinkosähköpaneelit
  - Täsmäviljelyn GPS-laitteet, ei kuitenkaan tavanomainen peltoviljelykone
  - Energiansäästöinvestoinnit
    - Led-valaistus
    - Lämmöntalteenottolaitteet
  - Traktorin muuntaminen biokaasukäyttöiseksi



# Eläinten hyvinvointia ja bioturvallisuutta edistävät investoinnit, avustus 40%



- Eläinten hyvinvointi, esimerkkejä
  - Parsimatot ja –kalusteet
  - Sairas- ja poikimakarsinoiden parantaminen
  - Ilmanvaihdon parantaminen
  - Jaloittelutarhat, kun rakennetaan erikseen ilman tuotantorakentamista
- Bioturvallisuus, esimerkkejä:
  - Lintuverkot
  - Raatokontit
  - Karanteenitilat
  - Käsien ja saappaiden pesupaikat

# Maatilan investointituki, hyväksyttävät kustannukset (asetusluonnos)

- Hyväksytyjä enimmäiskustannuksia tarkistetaan kohonneita rakentamiskustannuksia seuraten
  - Korotukset noin 11% viime vuoteen verrattuna, viime vuonna kustannuksia korotettiin 5%
  - Paljon metallia sisältävissä rakenteissa korotus on korkeampi, 20%
  - Led-valaistuksen osalta korotus on jopa 25%
  - Oman työn arvo nousee 20 euroon/työtunti + 40 euroon konetyötunti





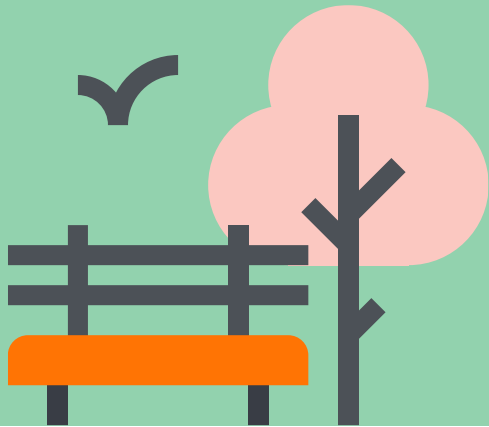
# Vakioyksikkökustannukset (asetusluonnos)

- Vakioyksikkökustannuksia on tulossa maatalouden investointeihin
  - Tällä tarkoitetaan vahvistettua enimmäiskustannusta, jota käytettäessä maksatus perustuu investoinnin toteutukseen tukipäätöksen mukaisena.
  - Mikäli valittavan tarjouksen hinta on alempi kuin vakioyksikkökustannus, tuki myönnetään tarjouksen perusteella
  - Maksatuksessa ei enää esitetä kuitteja, vaan investoinnin toteutus päätöksen mukaisesti olisi riittävä todiste
  - Toteutuksesta on oltava selkeät todisteet eli valokuvat ja esim. salaojitukselta urakoitsijan täyttämä työmaapöytäkirja ja lopputarkastuspöytäkirja
- Esimerkkejä vakioyksikkökustannuksista (asetusluonnoksesta):
  - Salaojitus 3300 e/ha
  - Aurinkopaneelit 1115 e/kW
  - Lietelannan multain 4100 e/leveysmetri

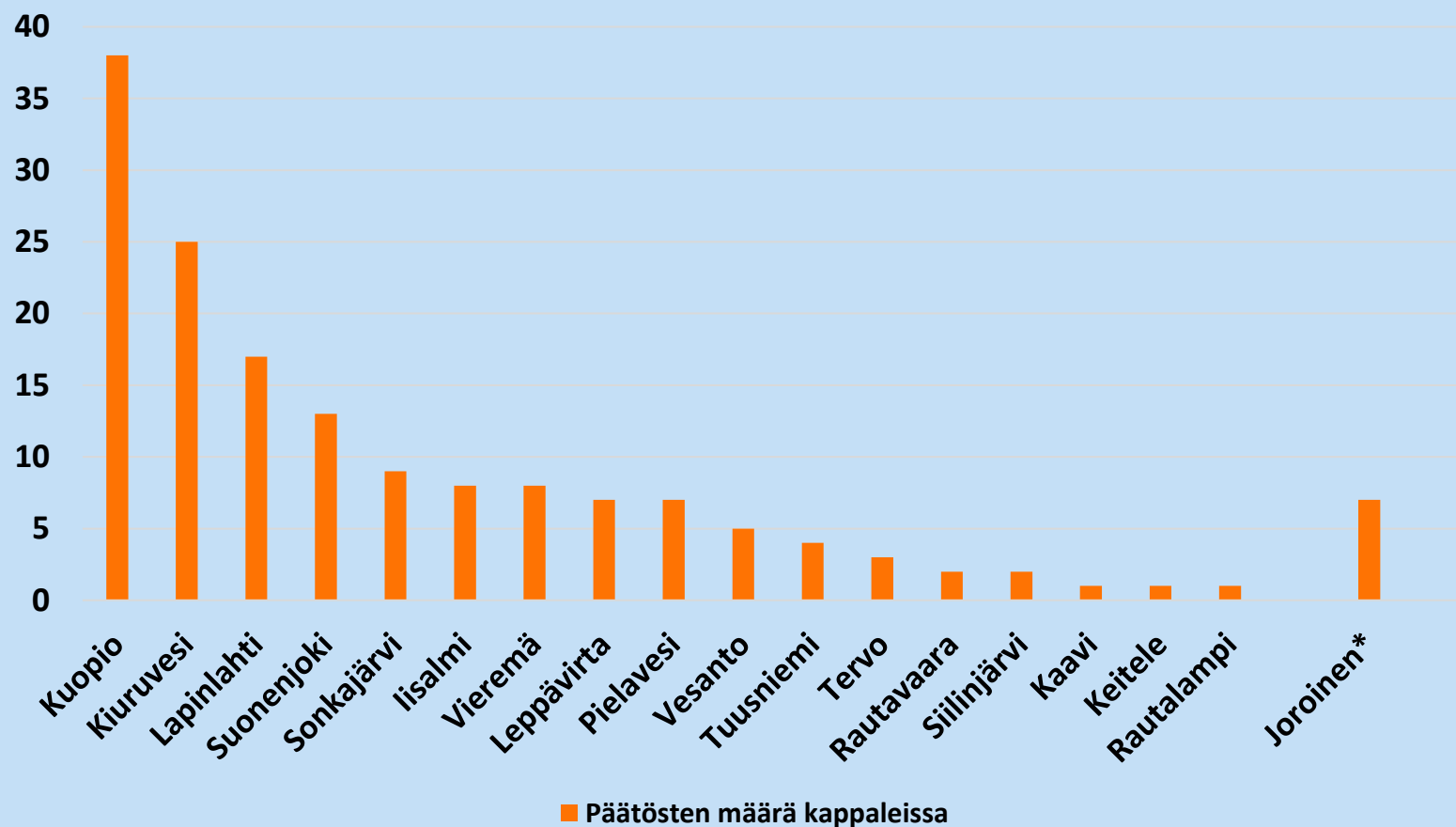


Investointikohde (asetusluonnos)	Avustus (* nuoren viljelijän korotus 10%)	Korkotukilaina ja (korkotuki, 5%)
Lypsy- ja nautakarjatalous, Sikatalous, Lammastalous, Hevostalous	35% *	50%
Mehiläistalous	25%*	50%
Kasvihuonetuotanto	25%*	50%
Varasto (kone- ja tuotantovarasto)	25%*	50%
Kuivaamo	25%*	50%
Myyntikunnostus	25%*	50%
Työympäristö ja tuotantohygienia	25%	
Ympäristön tila ja kestävä tuotantotapa (mm. salaojitus ja yhteinen ojitusinvestointi)	40%	
Maatilan energiainvestointi	50%	
Eläinten hyvinvointi ja bioturvallisuus	40%	

# Nuoren viljelijän aloitustuki 2023-



# Nuoren viljelijän aloitustuet, myönnetyt aloitustuet 2015-22 kunnittain, yhteensä 158 kpl



# Nuoren viljelijän aloitustuki



- Tuen saaja:
  - Täysi-ikäinen, alle 41-vuotias luonnollinen henkilö, joka aloittaa tilanpidon ensimmäistä kertaa
  - Yhteisö, jossa enemmistöosuus ja määräysvalta tukikelpoisilla henkilöillä (ikää ja ammattitaitoa koskevat edellytykset)
- Ammattitaitovaatimus:
  - Vähintään toisen asteen ammatillinen luonnonvara-alan koulutus tai sitä vastaava muu koulutus
  - Kolmen vuoden kokemus maataloudesta sekä yritystoiminnan harjoittamisen kannalta tarkoituksenmukainen vähintään 20 opintoviikon/30 opinto- tai osaamispisteen koulutus
    - Voidaan antaa 36 kk aikaa tuen myöntämisestä ammattitaitovaatimuksen täyttämiseen

# Nuoren viljelijän aloitustuki



- Nuoren viljelijän aloitustukea on haettava viimeistään 24 kk tilanpidon aloittamisesta, kuitenkin ennen kuin hakija täyttää 41 vuotta
- Tilanpidon aloitushetkeksi katsotaan se, kun tuensaaja on päävastuullisena ryhtynyt harjoittamaan maataloutta ja saanut luovutuskirjan tai kirjallisen vuokrasopimuksen maatilasta
  - Tilanpito katsotaan aloitetuksi, kun yrittäjätulo on liiketoimintasuunnitelman mukaan vähintään 12.000 € (jos on aiemmin omistanut jo vähän peltoa tai pienen tilan)
- Tukea voi hakea jatkuvasti, ratkaisut tukijaksoittain
- Nuoren viljelijän aloitustukea haetaan sähköisesti HYRRÄ-järjestelmän kautta (ei enää paperihakemuksia)

# Nuoren viljelijän aloitustuki 2023-

- Aloitustuen tukijaksot ovat jatkossa samat investointituen kanssa
- Tukijaksot 2023: 3.4.-10.5., 11.5.-15.8. ja 16.8.-15.10.
- Tukijaksot päättyvät jatkossa: 15.1., 15.3., 15.8. ja 15.10.
- Korkeampi aloitustuki nousee 80 000 euroon (40 000 e avustus ja 40 000 e korkotuki, sis. varainsiirtoverovapaus), alempi säilyy 30 000 eurossa (10 000 e avustus ja 20 000 e korkotuki, sis. varainsiirtoverovapaus).
- Yrittäjätulorajat säilyvät ennallaan (25 000 e ja 15 000 e).



# Nuoren viljelijän aloitustuki 2023-



- Korkotukilainan maksimimäärät nousevat:
  - 250 000 e korkeammassa ja  
170 000 e alemmassa aloitustuessa (80 % hyväksytyistä kustannuksista)
- Valtiontakaus tulee mukaan aloitustukeen
  - Valtiontakaus on enintään 80 % takauksen kohteena olevan lainan määrästä
- Aloitustukea on mahdollista saada useammalle jatkajalle, kun esim. maatalousyhtymässä sisarukset jatkavat tilanpitoa (esim. 2 aloitustukea)
- Osakeyhtiö -> aloitustuki haetaan osakeyhtiölle (1 aloitustuki)
- Nuoren viljelijän korotus rakentamisinvestoinneissa: 10 %
- Nuoren viljelijän korotusta voi saada 7 vuoden ajan tilanpidon aloittamisesta (aikaisemmin 5 vuotta)

# Nuoren viljelijän aloitustuki 2023-

- Tilanpidon aloittaminen: lopullinen tilakauppa täytyy tehdä 9 kk kuluessa tukipäätöksestä
- Aloitustuen maksatukset tuen saaja hakee jatkossa itse Hyrrässä
- Toinen erä maksetaan, kun liiketoimintasuunnitelmaa on toteutettu
- Liiketoimintasuunnitelmassa on esitettävä, mitä kehittämistoimenpiteitä aiotaan toteuttaa
- Jos edellytykset täyttyvät jo tilanpidon aloittamisvaiheessa, voi molemmat aloitustuen maksuerät (2 kpl) hakea heti
- Pysyvyysehto aloitustuessa: viisi vuotta viimeisestä tuen maksusta





# Nuoren viljelijän aloitustukihakemuksen liitteitä

- Jäljennös kauppakirjasta, vuokrasopimuksesta tai muusta vastaavasta saantoasiakirjasta tai edellä mainittujen luonnoksesta
- Liiketoimintasuunnitelma
- Pankin luottolupaus (jos haetaan korkotukilainaa)
- Vuokrasopimukset
- Verotustiedot: jäljennös hakijan verotuspäätöksestä ja maatalan verolomakkeesta 2 (maatalouden veroilmoitus) hakemuksen vireille tuloa edeltäneestä viimeksi toimitetusta verotuksesta



# Nuoren viljelijän aloitustukihakemuksen liitteitä

- Jäljennös verolomakkeista, joilla hakija on ilmoittanut elinkeinotulonsa verottajalle hakemuksen vireille tuloa edeltäneenä vuotena
- Velkaluettelo
- Koulutodistukset (jos ei toisen asteen luonnonvara-alan tutkintoa, niin työkokemuksesta kirjallinen selvitys ja yritystoiminnan kannalta merkitykselliset työtodistukset)
- Jäljennökset tarjouksista, jotka liittyvät vuoden sisällä tukipäätöksestä hankittaviin koneisiin, laitteisiin ja eläimiin, tai muu selvitys hankittavasta irtaimistosta (jos näihin haetaan korkotukilainaa)

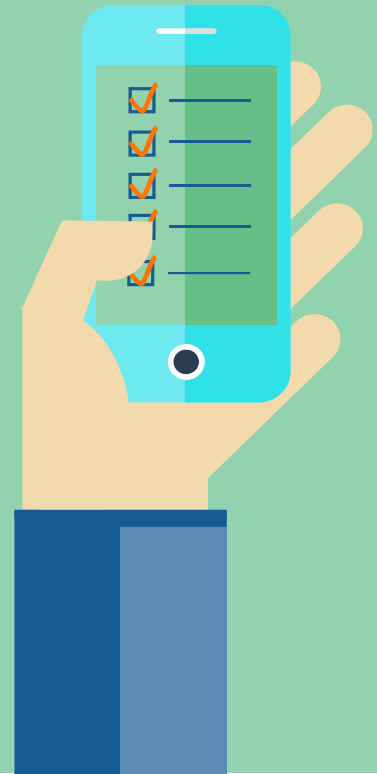


# Nuoren viljelijän aloitustukihakemuksen liitteitä

- Jos hakijana on yhteisö, on hakemukseen lisäksi liitettävä:
  - Tuloslaskelma ja tase
  - Tuen hakijan kaupparekisteriote, jos hakija on kaupparekisteriin merkitty yritys
  - Muun yksityisen tai julkisen yhteisön osalta selvitys nimenkirjoitusoikeudesta
- Yhtymäsopimus, josta selviää, että jatkajalla on päätösvastuu



# Maatilojen uudet tuet yritystuen kautta



# Alkutuotannon ulkopuolisen yritystoiminnan käynnistämistuki maatilalle (luonnos)

- Alkutuotannon ulkopuolisen yritystoiminnan käynnistäminen, 5 000 tai 10 000 euron kertakorvaus, enintään 10 000 euroa rahoituskauden aikana
  - Toimintaa on harjoitettu enintään kolmen vuoden ajan tukea haettaessa
  - Tila sijaitsee maaseutualueella
  - Maatila ei saa olla mikroyritystä suurempi (alle 10 työntekijää, alle 2 Me)
- Tavoitteena on vähintään 15 000 euron liikevaihto
- Harjoitetaan samalla y-tunnuksella, yhteinen verotus maatalouden kanssa
- Yritys tuottaa tai myy palveluita tai myy muita kuin maataloustuotteita
- Maatalouden ulkopuoliseen yritystoimintaan lisäksi: investointituki, toteutettavuustutkimus, kehittämisavustus
- Näistä yritystuista tarkemmin 19.4. tilaisuudessa

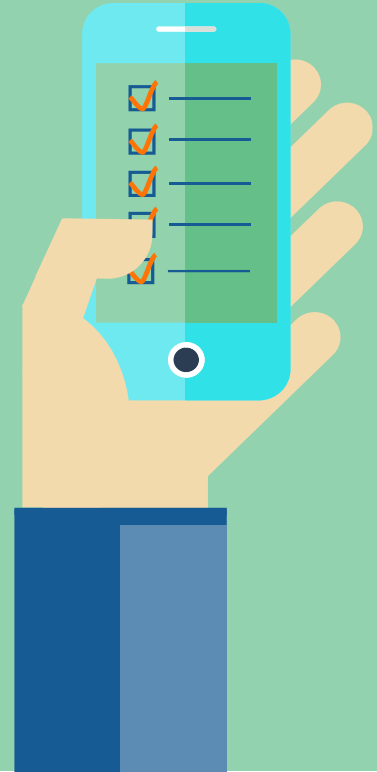




# Maatalousalan kokeilutuki, luonnos

- Kokeilutukea voitaisiin myöntää ensimmäistä kertaa kokeiltavaan maataloustoimintaan tai olemassa olevan maataloustoiminnan monipuolistamiseen kokeilun avulla. Tukea ei kuitenkaan voitaisi myöntää tavanomaiseen maataloustoimintaan. Kokeilutuki olisi suunnattu uusien liikeideoiden testaamiseen ja kokeiluun, ja se mahdollistaisi esimerkiksi erikoiskasvin viljelyn aloittamisen tai laajentamisen kaupalliseen tuotantoon.
- Tukea voidaan käyttää toimitilojen, koneiden ja laitteiden vuokriin, aineisiin ja tarvikkeisiin, käyttömaksuihin, matkoihin sekä koulutuksen, valmennuksen, asiantuntijaosaamisen ja tiedon hankkimiseen. Tukea voidaan käyttää lisäksi pienhankintoihin, joiden taloudellinen käyttöaika pääosin rajautuu kokeilun toteuttamisen kestoajaksi. Tukea ei kuitenkaan voida käyttää eläinten hankintaan
- Maatalouden kokeilutuki haetaan Hyrrässä, myöntö Leader-ryhmän kautta
- Tukea on kolme tasoa: 2500 €, 5000 € tai 7500 €. Tuki maksetaan toteutuksen mukaisesti. Enintään 7500 euroa rahoituskauden aikana tuen saajalle.
- Kokeilutuesta tarkemmin 19.4. tilaisuudessa

# Maatilojen neuvonta



# Maatilojen neuvonta

- Asetus maatilojen neuvontapalveluista on hyväksytty (1377/2022)
- Haku on alkanut Hyrrässä 23.2.2023
- Viljelijä voi saada EU-maaseuturahastosta rahoitettavaa neuvontaa 10 000 eurolla vuosina 2023–27
- EU-maaseuturahasto korvaa neuvontakäynnin hinnasta 75 euroa/tunti. Jos neuvonta maksaa enemmän, neuvoja sopii hinnasta viljelijän kanssa. Viljelijä maksaa neuvonnasta mahdollisen 75 euroa/tunti ylittävän osuuden ja arvonlisäveron osuuden.
- Yhden neuvontakerran enimmäishinta on 1500 euroa
- Liiketoimintasuunnitelman voi jatkossa laatia neuvokorvauksella





# Maatilojen neuvonta

Neuvontaa voi saada eri aihepiireistä:

1. Maatilojen muutoskestävyys
2. Kilpailukyvyn parantaminen
3. Arvoketju
4. Ilmastonmuutoksen hillitseminen ja ilmastomuutokseen sopeutuminen sekä kestävä energia
5. Kestävä kehitys ja luonnonvarat
6. Luonnon monimuotoisuus
7. Nuoret viljelijät ja uudet yrittäjät
8. Työllisyys ja kasvu
9. Ruokaturva ja eläinten hyvinvointi





Euroopan unionin  
osarahoittama



Euroopan unionin  
rahoittama



**Tilaa Pohjois-Savon  
Mahdollisuudet kasvavat  
maaseudulla- uutiskirje**  
[www.ely-keskus.fi/uutiskirjeet](http://www.ely-keskus.fi/uutiskirjeet)



Elinkeino-, liikenne- ja  
ympäristökeskus



Elinkeino-, liikenne- ja  
ympäristökeskus



Euroopan unionin  
osarahoittama